

# Vlasnički priručnik za Dell Latitude E6220

Regulativni model P15S  
Regulativna vrsta P15S001



# Napomene, mjere opreza i upozorenja



**NAPOMENA:** NAPOMENA ukazuje na važne informacije koje pomažu da se svojim računalom koristite na najbolji mogući način.



**OPREZ:** OPREZ ukazuje na moguće oštećenje hardvera ili gubitak podataka u slučaju nepoštivanja uputa.



**UPOZORENJE:** UPOZORENJE ukazuje na moguće oštećenje imovine, tjelesne povrede ili smrt.

**Podaci u ovom dokumentu podliježu promjeni bez prethodne obavijesti.**

© 2011. Dell Inc. Sva prava pridržana.

Bilo kakvo umnožavanje ovog materijala bez pismenog dopuštenja tvrtke Dell Inc. strogo je zabranjeno.

Trgovački znakovi koji se koriste u ovom tekstu su: Dell™, logotip DELL, Dell Precision™, Precision ON™, ExpressCharge™, Latitude™, Latitude ON™, OptiPlex™, Vostro™ i Wi-Fi Catcher™ trgovački su znakovi tvrtke Dell Inc. Intel®, Pentium®, Xeon®, Core™, Atom™, Centrino® i Celeron® su registrirani trgovački znakovi ili trgovački znakovi korporacije Intel u SAD i drugim zemljama. AMD® je trgovački znak i AMD Opteron™, AMD Phenom™, AMD Sempron™, AMD Athlon™, ATI Radeon™ i ATI FirePro™ trgovački su znakovi tvrtki Advanced Micro Devices, Inc. Microsoft®, Windows®, MS-DOS®, Windows Vista®, Windows Vista gumb za pokretanje i Office Outlook® su trgovački znakovi ili registrirani trgovački znakovi tvrtke Microsoft u Sjedinjenim Državama. Blu-ray Disc™ trgovački je znak u vlasništvu tvrtke Blu-ray Disc Association (BDA) i licenciran je za upotrebu s diskovima i playerima. Riječ Bluetooth® predstavlja registrirani trgovački znak i on je u vlasništvu tvrtke Bluetooth® SIG, Inc. i svaka upotreba ovog znaka odvija se u okviru licence. Wi-Fi® je registrirani trgovački znak za Wireless Ethernet Compatibility Alliance, Inc.

Ostali trgovački znakovi i trgovački nazivi mogu se koristiti u ovoj publikaciji za ukazivanje na enttete koji su vlasnici znakova i naziva njihovih proizvoda, Dell Inc. se odriče bilo kakvih vlasničkih prava u vezi s trgovačkim znakovima i imenima osim za vlastita.

2011 — 07

Rev. A01

# Sadržaj

<b>Napomene, mjere opreza i upozorenja.....</b>	<b>2</b>
<b>Poglavlje 1: Radovi na vašem računalu.....</b>	<b>9</b>
Prije radova na unutarnjim dijelovima vašeg računala.....	9
Preporučeni alati.....	10
Isključite svoje računalo.....	11
Nakon rada na unutrašnjosti računala.....	11
<b>Poglavlje 2: Baterija.....</b>	<b>13</b>
Uklanjanje baterije.....	13
Ugradnja baterije.....	13
<b>Poglavlje 3: SD kartica.....</b>	<b>15</b>
Uklanjanje Secure Digital (SD) kartice.....	15
Ugradnja Secure Digital (SD) kartice.....	15
<b>Poglavlje 4: ExpressCard.....</b>	<b>17</b>
Uklanjanje ExpressCard.....	17
Ugradnja ExpressCard.....	17
<b>Poglavlje 5: Kartica identiteta pretplatnika (eng. Subscriber Identity Module - SIM).....</b>	<b>19</b>
Uklanjanje kartice modula identiteta pretplatnika (eng. Subscriber Identity Module - SIM).....	19
Ugradnja kartice modula identiteta pretplatnika (eng. Subscriber Identity Module - SIM).....	20
<b>Poglavlje 6: Poklopac kućišta.....</b>	<b>21</b>
Uklanjanje poklopca kućišta.....	21
Ugradnja poklopca kućišta.....	21

<b>Poglavlje 7: Memorija</b> .....	<b>23</b>
Uklanjanje memorije.....	23
Ugradnja memorije.....	24
<b>Poglavlje 8: Tvrdi pogon</b> .....	<b>25</b>
Uklanjanje tvrdog pogona.....	25
Ugradnja tvrdog pogona.....	27
<b>Poglavlje 9: M-SATA tvrdi pogon</b> .....	<b>29</b>
Uklanjanje M-SATA tvrdog pogona.....	29
Ugradnja M-SATA tvrdog pogona.....	30
<b>Poglavlje 10: Kartica bežične lokalne veze (WLAN)</b> .....	<b>31</b>
Uklanjanje kartice za pristup bežičnoj lokalnoj mreži (WLAN).....	31
Ugradnja kartice za bežičnu lokalnu mrežu (WLAN).....	32
<b>Poglavlje 11: Kartica bežične mreže širokog područja (eng. Wireless Wide Area Network) (WWAN)</b> .....	<b>33</b>
Uklanjanje kartice za bežičnu mrežu širokog područja (WWAN).....	33
Ugradnja kartice za bežičnu mrežu širokog područja (WWAN).....	34
<b>Poglavlje 12: Zvučnik</b> .....	<b>35</b>
Uklanjanje zvučnika.....	35
Ugradnja zvučnika.....	36
<b>Poglavlje 13: Oslonac za ruku</b> .....	<b>37</b>
Uklanjanje oslonca za ruku.....	37
Ugradnja oslonca za ruku.....	38
<b>Poglavlje 14: Bluetooth modul</b> .....	<b>39</b>
Uklanjanje Bluetooth modula.....	39
Ugradnja Bluetooth modula.....	41

<b>Poglavlje 15: Tipkovnica.....</b>	<b>43</b>
Uklanjanje tipkovnice.....	43
Ugradnja tipkovnice.....	45
<b>Poglavlje 16: Donji dio kućišta.....</b>	<b>47</b>
Uklanjanje donjeg dijela kućišta.....	47
Ugradnja donjeg dijela kućišta.....	48
<b>Poglavlje 17: Baterija na matičnoj ploči.....</b>	<b>49</b>
Uklanjanje baterije na matičnoj ploči.....	49
Ugradnja baterije na matičnoj ploči.....	50
<b>Poglavlje 18: Sklop hladila procesora.....</b>	<b>51</b>
Uklanjanje hladila.....	51
Ugradnja hladila.....	52
<b>Poglavlje 19: Priključak napajanja.....</b>	<b>53</b>
Uklanjanje priključka napajanja.....	53
Ugradnja priključka napajanja.....	54
<b>Poglavlje 20: Prekidač za bežičnu vezu.....</b>	<b>55</b>
Uklanjanje prekidača za bežičnu vezu.....	55
Ugradnja prekidača za bežičnu vezu.....	56
<b>Poglavlje 21: Sensor unutrašnjosti kućišta.....</b>	<b>57</b>
Uklanjanje senzora unutrašnjosti kućišta.....	57
Ugradnja senzora unutrašnjosti kućišta.....	58
<b>Poglavlje 22: Okvir ExpressCard.....</b>	<b>59</b>
Uklanjanje okvira ExpressCard.....	59
Ugradnja okvira ExpressCard.....	60
<b>Poglavlje 23: Matična ploča.....</b>	<b>61</b>
Uklanjanje matične ploče.....	61

Ugradnja matične ploče.....	63
<b>Poglavlje 24: Okvir pametne kartice.....</b>	<b>65</b>
Uklanjanje okvira pametne kartice.....	65
Ugradnja okvira pametne kartice.....	67
<b>Poglavlje 25: Sklop zaslona.....</b>	<b>69</b>
Uklanjanje sklopa zaslona.....	69
Ugradnja sklopa zaslona.....	72
<b>Poglavlje 26: Okvir zaslona.....</b>	<b>73</b>
Uklanjanje okvira zaslona.....	73
Ugradnja okvira zaslona.....	74
<b>Poglavlje 27: Ploča zaslona.....</b>	<b>75</b>
Uklanjanje ploče zaslona.....	75
Ugradnja ploče zaslona.....	77
<b>Poglavlje 28: Kamera.....</b>	<b>79</b>
Uklanjanje kamere.....	79
Ugradnja kamere.....	80
<b>Poglavlje 29: Kabel kamere niskonaponskog diferencijalnog signaliziranja (LVDS).....</b>	<b>81</b>
Uklanjanje kabela niskonaponskog diferencijalnog signaliziranja (LVDS).....	81
Ugradnja kabela niskonaponskog diferencijalnog signaliziranja (LVDS).....	82
<b>Poglavlje 30: Šarke zaslona.....</b>	<b>83</b>
Uklanjanje šarki zaslona.....	83
Ugradnja šarki zaslona.....	85
<b>Poglavlje 31: Gornji poklopac zaslona.....</b>	<b>87</b>
Uklanjanje gornjeg poklopca zaslona.....	87
Ugradnja gornjeg poklopca zaslona.....	88

<b>Poglavlje 32: Srednje kućište.....</b>	<b>89</b>
Uklanjanje srednjeg kućišta.....	89
Ugradnja srednjeg kućišta.....	91
<b>Poglavlje 33: Specifikacije.....</b>	<b>93</b>
Tehničke specifikacije.....	93
<b>Poglavlje 34: Program za postavljanje sustava.....</b>	<b>99</b>
Pregled programa za postavljanje sustava.....	99
Ulaz u program za postavljanje sustava.....	99
Opcije izbornika programa za postavljanje sustava.....	99
<b>Poglavlje 35: Diagnostike.....</b>	<b>113</b>
Svjetla statusa uređaja.....	113
Svjetla statusa baterije.....	113
LED svjetla kodova pogrešaka.....	113
<b>Poglavlje 36: Kontaktiranje tvrtke Dell.....</b>	<b>115</b>
Kontaktiranje tvrtke Dell.....	115






# Radovi na vašem računalu


# 1


## Prije radova na unutarnjim dijelovima vašeg računala


Kako biste zaštitili računalo od mogućih oštećenja i pospješili osobnu sigurnost, pridržavajte se sljedećih sigurnosnih uputa. Ako nije navedeno drugačije, svaki postupak u ovom dokumentu podrazumijeva postojanje sljedećih uvjeta:


- da ste izvršili korake u odlomku Rad na računalu.
- da ste pročitali sigurnosne upute koje ste dobili zajedno s vašim računalom.
- Komponenta se može zamijeniti ili (ako je zasebno kupljena) instalirati tako da se postupak uklanjanja izvrši obrnutim redoslijedom.


 **UPOZORENJE:** Prije rada na unutrašnjosti računala pročitajte sigurnosne upute koje ste dobili s računalom. Dodatne sigurnosne informacije potražite na početnoj stranici za sukladnost sa zakonskim odredbama na [www.dell.com/regulatory\\_compliance](http://www.dell.com/regulatory_compliance).

 **OPREZ:** Mnogi popravci smiju se izvršiti samo od strane ovlaštenog servisnog tehničara. Smijete vršiti samo pronalaženje problema i sitne popravke kao što ste ovlašteni u svojoj dokumentaciji o proizvodu ili po uputama tima online ili putem telefonske usluge i podrške. Vaše jamstvo ne pokriva oštećenja uzrokovana servisiranjem koje tvrtka Dell nije ovlastila. Pročitajte i slijedite sigurnosne upute koje su isporučene s uređajem.

 **OPREZ:** Kako biste izbjegli elektrostatičko pražnjenje, uzemljite se koristeći ručnu traku za uzemljenje ili povremeno dotaknite neobojenu metalnu površinu, kao što je priključak na stražnjoj strani računala.

 **OPREZ:** Pažljivo rukujte komponentama i karticama. Ne dodirujte komponente ili kontakte na kartici. Karticu pridržavajte za rubove ili za metalni nosač. Komponente poput procesora pridržavajte za rubove, a ne za pinove.

 **OPREZ:** Kad isključujete kabel, povucite za njegov utikač ili jezičak, a ne sam kabel. Neki kabeli imaju priključke s jezičcima za blokiranje. Ako iskapčate taj tip kabela, prije iskapčanja pritisnite jezičke za blokiranje. Dok razdvajate priključke, držite ih poravnate i izbjegavajte krivljenje bilo koje od pinova priključka. Također se prije ukopčavanja kabela pobrinite da su oba priključka pravilno okrenuta i poravnata.


 **NAPOMENA:** Boja računala i određene komponente vašeg računala mogu se razlikovati od onih prikazanih u ovom dokumentu.

Kako biste izbjegli oštećivanje računala, izvršite sljedeće korake prije nego što započnete s radom na unutrašnjosti računala.

1. Pobrinite se da je radna površina ravna i čista kako se pokrov računala ne bi ogrebao.
2. Isključite računalo (pogledajte odlomak *Isključivanje računala*).
3. Ako je računalo povezano s priključnim uređajem (priklučen) poput dodatne medijske podloge ili dodatnog odjeljka za bateriju, odvojite ga.


 **OPREZ:** Prilikom isključivanja mrežnog kabela, najprije kabel isključite iz računala, a potom iz mrežnog uređaja.

4. Iskopčajte sve mrežne kabele iz svog računala.
5. Iskopčajte svoje računalo i sve priključene uređaje iz svih električnih izvora napajanja.
6. Zatvorite zaslon i računalo okrenite naopako na ravnoj radnoj površini.

 **NAPOMENA:** Kako biste izbjegli oštećivanje ploče sustava, prije servisiranja računala morate izvaditi glavnu bateriju.

7. Uklonite glavnu bateriju.
8. Okrenite računalo gornjom stranom prema gore.
9. Otvorite zaslon.
10. Pritisnite gumb za uključivanje kako biste uzemljili matičnu ploču.

 **OPREZ:** Kako biste se zaštitili od električnog udara, prije skidanja pokrova računala uvijek isključite računalo iz zidne utičnice.

 **OPREZ:** Prije nego što dotaknete bilo koji dio u unutrašnjosti svog računala, uzemljite se dodirivanjem neobojene metalne površine, poput metalnog dijela na poleđini računala. Dok radite, povremeno dotaknite neobojanu metalnu površinu kako bi ispraznili statički elektricitet koji bi mogao oštetiti unutarnje komponente.

11. Uklonite sve umetnute ExpressCard ili Smart kartice iz odgovarajućih utora.

## Preporučeni alati

Za izvršavanje postupaka iz ovog dokumenta možda će vam trebati slijedeći alati:

- mali ravni odvijač
- #0 križni odvijač
- #1 križni odvijač
- malo plastično šilo


- CD s programom za ažuriranje BIOS-a Flash postupkom

## Isključite svoje računalo

△ **OPREZ:** Kako biste izbjegli gubitak podataka, prije isključivanja računala spremite i zatvorite sve otvorene datoteke i zatvorite sve otvorene programe.

### 1. Isključite operativni sustav:

- U sustavu Windows Vista:

Kliknite na **Start** , zatim kliknite na strelicu u donjem desnom kutu izbornika **Start** na način prikazan u nastavku, a zatim kliknite na **Shut Down** (Isključi).



- U sustavu Windows XP:

Kliknite na **Start** → **Turn Off Computer (Isključi računalo)** → **Turn Off (Isključi)**. Računalo se isključuje nakon što se dovrši postupak odjave operativnog sustava.

- ### 2. Provjerite je li računalo, kao i svi priključeni uređaji isključeno. Ako se računalo i priključeni uređaji nisu automatski isključili nakon odjave operativnog sustava, pritisnite i približno 4 sekunde držite gumb za uključivanje/isključivanje kako biste ih isključili.

## Nakon rada na unutrašnjosti računala

Nakon što ste završili bilo koji postupak zamjene, prije uključivanja računala provjerite jeste li priključili sve vanjske uređaje, kartice, kabele itd.

△ **OPREZ:** Kako biste izbjegli oštećivanje računala, koristite isključivo bateriju namijenjenu za dotično Dell računalo. Nemojte koristiti baterije koje su namijenjene za druga Dell računala.

1. Priključite sve vanjske uređaje, kao što je replikator priključka, dodatna baterija ili medijska baza i ponovno postavite sve kartice, kao što je ExpressCard.
2. Priključite sve telefonske ili mrežne kabele na svoje računalo.

 **OPREZ:** Kako biste priključili mrežni kabel, prvo ga priključite u mrežni uređaj, a zatim u računalo.

3. Ponovno postavite bateriju.
4. Priključite svoje računalo i sve priključene uređaje na njihove izvore električnog napajanja.
5. Uključite računalo.

# Baterija

## 2

### Uklanjanje baterije

1. Slijedite postupke u odlomku *Before Working on Your Computer* (Prije rada na unutrašnjosti računala).
2. Pomaknite jezičak za oslobađanje baterije u otvoreni položaj.



3. Uklonite bateriju iz računala.



### Ugradnja baterije

1. Umetnite bateriju u njezin pretinac.
2. Zakrenite bateriju pram dolje sve dok ne nasjedne na mjesto.
3. Slijedite upute u odlomku *After Working Inside Your Computer* (Nakon rada na unutrašnjosti računala).



# SD kartica

# 3

## Uklanjanje Secure Digital (SD) kartice

1. Slijedite postupke u odlomku *Before Working on Your Computer* (Prije rada na unutrašnjosti računala).
2. Pritisnite SD karticu kako biste je oslobodili iz računala.



3. Uхватite SD karticu i izvucite iz računala.



## Ugradnja Secure Digital (SD) kartice

1. Umetnite SD karticu u njezin utor sve dok ne nasjedne na mjesto.
2. Slijedite upute u odlomku *After working inside your computer* (Nakon rada na unutrašnjosti računala).



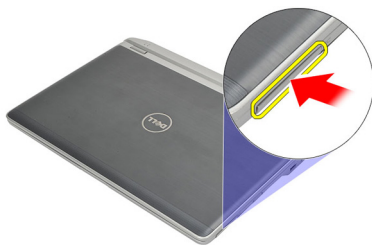


# ExpressCard

# 4

## Uklanjanje ExpressCard

1. Slijedite postupke u odlomku *Before Working on Your Computer* (Prije rada na unutrašnjosti računala).
2. Pritisnite ExpressCard kako biste je oslobodili iz računala.



3. Izvucite ExpressCard iz računala.



## Ugradnja ExpressCard

1. Umetnite ExpressCard u njezin utor sve dok ne nasjedne na mjesto.
2. Slijedite upute u odlomku *After Working Inside Your Computer* (Nakon rada na unutrašnjosti računala).



# Kartica identiteta pretplatnika (eng. Subscriber Identity Module - SIM) 5

## Uklanjanje kartice modula identiteta pretplatnika (eng. Subscriber Identity Module - SIM)

1. Slijedite postupke u odlomku *Before Working on Your Computer* (Prije rada na unutrašnjosti računala).
2. Uklonite *bateriju*.
3. Pritisnite SIM karticu kako biste je oslobodili iz računala.



4. Uхватite SIM karticu i izvucite kako biste je oslobodili iz računala.



## **Ugradnja kartice modula identiteta pretplatnika (eng. Subscriber Identity Module - SIM)**

1. Umetnite SIM karticu u njezin pretinac.
2. Ugradite *bateriju*.
3. Slijedite upute u odlomku *After Working Inside Your Computer* (Nakon rada na unutrašnjosti računala).

# Poklopac kućišta

# 6

## Uklanjanje poklopca kućišta

1. Slijedite postupke u odlomku *Before Working on Your Computer* (Prije rada na unutrašnjosti računala).
2. Uklonite *bateriju*.
3. Otpustite pričvrсни vijak kojim je poklopac kućišta pričvršćen na računalo.



4. Pomaknite poklopac računala prema stražnjem dijelu računala i uklonite ga.




**NAPOMENA:** Za jednostavno podizanje i uklanjanje poklopca kućišta iz računala provjerite jeste li prvo pomaknuli poklopac kućišta prema stražnjoj strani računala.



## Ugradnja poklopca kućišta

1. Postavite rub poklopca kućišta na računalo i umetnite ga u računalo.
2. Pritegnite vijak koji pričvršćuje poklopac kućišta za računalo.

 **NAPOMENA:** Za lakše umetanje poravnajte točno poklopac kućišta.

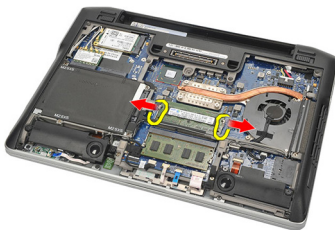
3. Ugradite *bateriju*.
4. Slijedite upute u odlomku *After Working Inside Your Computer* (Nakon rada na unutrašnjosti računala).

# Memorija

## 7

### Uklanjanje memorije

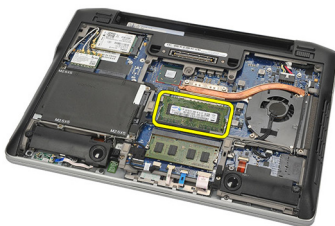
1. Slijedite postupke u odlomku *Before Working on Your Computer* (Prije rada na unutrašnjosti računala).
2. Uklonite *bateriju*.
3. Uklonite *poklopac kućišta*.
4. Raširite sigurnosne spjalice za učvršćivanje na svakom kraju memorijskog modula sve dok modul ne iskoči.



5. Uklonite memoriju.



**NAPOMENA:** DIMM A utor je najbliži procesoru. Ako je druga memorija ugrađena u DIMM B utor, ponovite korake 4 i 5.



## Ugradnja memorije

1. Umetnite memoriju u memorijski utor.
2. Pritisnite jezičke kako biste osigurali memorijski modul na računalo.
3. Ugradite *poklopac kućišta*.
4. Ugradite *bateriju*.
5. Slijedite upute u odlomku *After Working Inside Your Computer* (Nakon rada na unutrašnjosti računala).



# Tvrđi pogon

# 8

## Uklanjanje tvrdog pogona

1. Slijedite postupke u odlomku *Before Working on Your Computer* (Prije rada na unutrašnjosti računala).
2. Uklonite *bateriju*.
3. Uklonite *poklopac kućišta*.

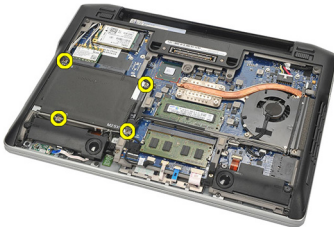


**NAPOMENA:** Ako trebate ukloniti tvrdi pogon kako biste slijedom uklonili bilo koji dio u računalu, ne uklanjajte nosač tvrdog pogona i SATA umetak.

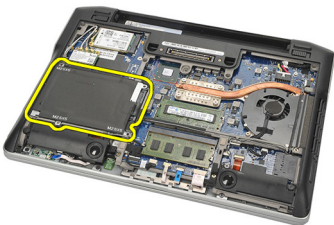


**NAPOMENA:** Latitude E6220 ima SATA ili M-SATA tvrdi pogon.

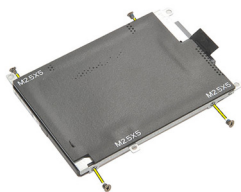
4. Uklonite vijke koji pričvršćuju tvrdi pogon na računalo.



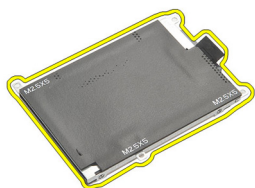
5. Koristite jezičak za povlačenje nosača tvrdog pogona prema gore i uklonite ga iz računala.



6. Uklonite vijke koji pričvršćuju nosač tvrdog pogona.



7. Uklonite nosač tvrdog diska.



8. Uklonite SATA umetka iz tvrdog pogona ili M-SATA tvrdog pogona.



**NAPOMENA:** SATA umetak mora se ukloniti i ugraditi tijekom uklanjanja i ugradnje tvrdog pogona.



## Ugradnja tvrdog pogona

1. Poravnajte nosač tvrdog pogona na tvrdi pogon.
2. Ponovno postavite i pritegnite vijke nosača tvrdog pogona na svakoj strani.
3. Postavite tvrdi pogon u njegov pretinac i priključite na matičnu ploču.
4. Pritegnite vijke koji pričvršćuju tvrdi pogon na računalo.
5. Ugradite *bateriju*.
6. Ugradite *poklopac kućišta*.
7. Slijedite upute u odlomku *After working inside your computer* (Nakon rada na unutrašnjosti računala).





# M-SATA tvrdi pogon


# 9

## Uklanjanje M-SATA tvrdog pogona

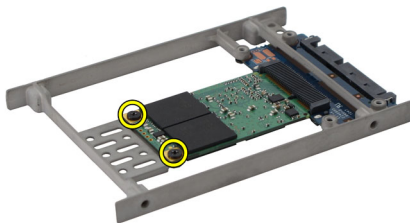
1. Slijedite postupke u odlomku *Before Working on Your Computer* (Prije rada na unutrašnjosti računala).
2. Uklonite *bateriju*.
3. Uklonite *poklopac kuć išta*.
4. Uklonite *tvrdi pogon*.

 **NAPOMENA:** Ako trebate ukloniti M-SATA tvrdi pogon kako biste slijedom uklonili bilo koji dio u računalu, ne uklanjajte nosač tvrdog pogona i SATA umetak.

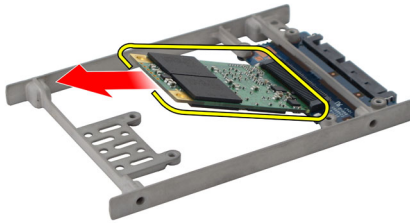
 **NAPOMENA:** Latitude E6220 ima SATA ili M-SATA tvrdi pogon.

 **NAPOMENA:** SATA umetak mora se ukloniti i ugraditi tijekom uklanjanja i ugradnja M-SATA tvrdog pogona.

5. Uklonite vijke koji pričvršćuju solid state pogon (SSD) na mjestu.



6. Uklonite SSD.



## Ugradnja M-SATA tvrdog pogona


1. Umetnite solid state pogon (SSD) u njegov utor i pritegnite vijke za pričvršćivanje kartice na mjestu.
2. Priključite SATA umetak u M-SATA tvrdi pogon.
3. Ugradite *tvrdi pogon*.
4. Ugradite *poklopac kućišta*.
5. Ugradite *bateriju*.
6. Slijedite upute u odlomku *After working inside your computer* (Nakon rada na unutrašnjosti računala).

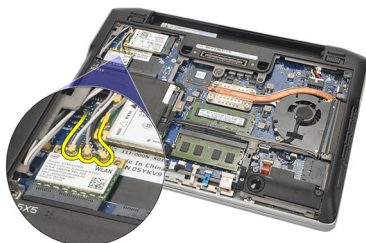
# Kartica bežične lokalne veze (WLAN)

## 10

### Uklanjanje kartice za pristup bežičnoj lokalnoj mreži (WLAN)

1. Slijedite postupke u odlomku *Before Working on Your Computer* (Prije rada na unutrašnjosti računala).
2. Uklonite *bateriju*.
3. Uklonite *poklopac kućišta*.
4. Odsvojite antenske kabele iz WLAN kartice.

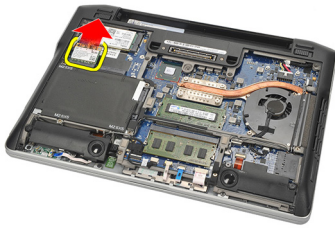
 **NAPOMENA:** Antenski kabele WLAN su pune boje dok su antenski kabele WWAN trakasti.



5. Uklonite vijak kojim je WLAN kartica pričvršćena na računalo.



6. Uklonite WLAN karticu iz računala.



## Ugradnja kartice za bežičnu lokalnu mrežu (WLAN)

1. Umetnite WLAN karticu u njezin utor.
2. Priključite antenske kabele na njihove odgovarajuće priključke označene na WLAN kartici.
3. Ponovno postavite i pritegnite vijak koji pričvršćuje WLAN karticu na računalo.
4. Ugradite *poklopac kućišta*.
5. Ugradite *bateriju*.
6. Slijedite upute u odlomku *After Working Inside Your Computer* (Nakon rada na unutrašnjosti računala).



# Kartica bežične mreže širokog područja (eng. Wireless Wide Area Network) (WWAN) 11

## Uklanjanje kartice za bežičnu mrežu širokog područja (WWAN)

1. Slijedite postupke u odlomku *Before Working on Your Computer* (Prije rada na unutrašnjosti računala).
2. Uklonite *bateriju*.
3. Uklonite *poklopac kućišta*.
4. Odspojite antenske kabele iz WWAN kartice.



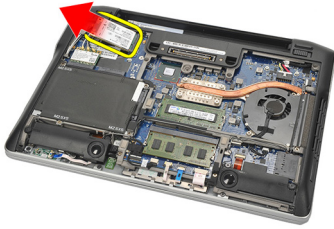
**NAPOMENA:** Antenski kabele WLAN su pune boje dok su antenski kabele WWAN trakasti.



5. Uklonite vijak kojim je WWAN kartica pričvršćena na računalo.



6. Uklonite WWAN karticu iz računala.

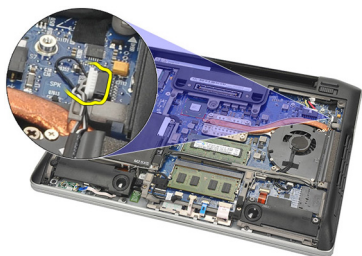


## Ugradnja kartice za bežičnu mrežu širokog područja (WWAN)

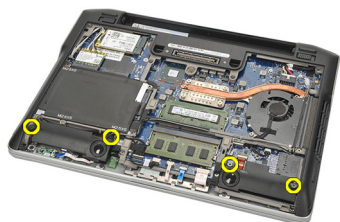
1. Umetnite WWAN karticu u njezin utor.
2. Priključite antenske kabele na njihove odgovarajuće priključke označene na WWAN kartici.
3. Ponovno postavite i pritegnite vijak koji pričvršćuje WWAN karticu na računalo.
4. Ugradite *poklopac kućišta*.
5. Ugradite *bateriju*.
6. Slijedite upute u odlomku *After Working Inside Your Computer* (Nakon rada na unutrašnjosti računala).

## Uklanjanje zvučnika

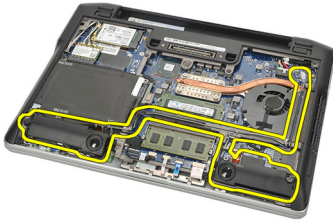
1. Slijedite postupke u odlomku *Before Working on Your Computer* (Prije rada na unutrašnjosti računala).
2. Uklonite *bateriju*.
3. Uklonite *poklopac kućišta*.
4. Odspojite kabel iz matične ploče.



5. Otpustite pričvrzne vijke iz dva zvučnika.



6. Izvucite kabel zvučnika iz njegovog držača i uklonite zvučnike iz računala.

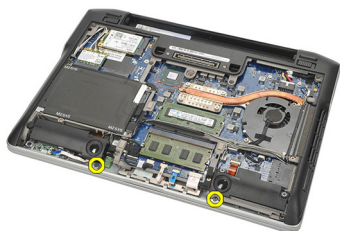


## Ugradnja zvučnika

1. Umetnite zvučnike u njihove utore.
2. Pritegnite pričvrstne vijke kako biste pričvrstili zvučnike.
3. Provucite kabel zvučnika uzduž njegovog držača.
4. Priključite kabel na matičnu ploču.
5. Ugradite *poklopac kućišta*.
6. Ugradite *bateriju*.
7. Slijedite upute u odlomku *After working inside your computer* (Nakon rada na unutrašnjosti računala).

## Uklanjanje oslonca za ruku

1. Slijedite postupke u odlomku *Before Working on Your Computer* (Prije rada na unutrašnjosti računala).
2. Uklonite *bateriju*.
3. Uklonite *poklopac kućišta*.
4. Uklonite vijke koji pričvršćuju oslonac za ruku.



5. Odsvojite sljedeće kabele.
  - čitač otisaka prstiju
  - podloga osjetljiva na dodir
  - beskontaktni čitač pametnih kartica



**NAPOMENA:** Oslonac za ruku ima module čitača otisaka prstiju uz beskontaktni čitač pametnih kartica ili ništa od toga.



6. Okrenite računalo. Pomoću plastičnog šila lagano podignite gornji lijevi kut oslonca za ruku. Umetnite plastično šilo uz gornji rub oslonca za ruku

oslobađajući sve hvataljke prije nego što oslobodite ostale hvataljke na lijevoj, desnoj i donjoj strani oslonca za ruku.



7. Uklonite oslonac za ruku iz računala.



## Ugradnja oslonca za ruku

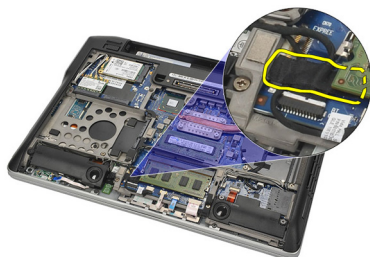
1. Poravnajte sklop oslonca za ruku u njegov originalni položaj u računalu i umetnite na mjesto.
2. Priključite sljedeće kabele na matičnu ploču:
  - čitač otisaka prstiju
  - podloga osjetljiva na dodir
  - beskontaktni čitač pametnih kartica
3. Ponovno postavite i pritegnite vijke koji pričvršćuju sklop oslonca za ruku na računalo.
4. Ugradite *poklopac kućišta*.
5. Ugradite *bateriju*.
6. Slijedite upute u odlomku *After Working Inside Your Computer* (Nakon rada na unutrašnjosti računala).

# Bluetooth modul

# 14

## Uklanjanje Bluetooth modula

1. Slijedite postupke u odlomku *Before Working on Your Computer* (Prije rada na unutrašnjosti računala).
2. Uklonite *bateriju*.
3. Uklonite *poklopac kuć išta*.
4. Uklonite *tvrdi pogon*.
5. Uklonite krpenu traku kako biste odspojili Bluetooth kabel s matične ploče.



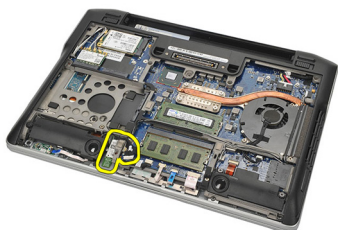
6. Uklonite vijak koji pričvršćuje Bluetooth držač.



7. Uklonite Bluetooth držač.



8. Uklonite Bluetooth modul i kabel.



9. Odspojite kabel iz modula Bluetooth.





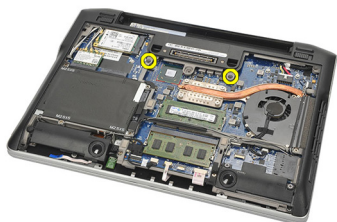
## Ugradnja Bluetooth modula

1. Priključite Bluetooth modul s njegovim kabelom.
2. Umetnite Bluetooth modul u njegov utor.
3. Postavite Bluetooth držač na vrh Bluetooth modula.
4. Pritegnite vijak koji pričvršćuje držač i Bluetooth modul na mjestu.
5. Priključite drugi kraj Bluetooth kabela na matičnu ploču i pričvrstite ga s krpenom trakom.
6. Ugradite *tvrdi pogon*.
7. Ugradite *poklopac kućišta*.
8. Ugradite *bateriju*.
9. Slijedite upute u odlomku *After Working Inside Your Computer* (Nakon rada na unutrašnjosti računala).



## Uklanjanje tipkovnice

1. Slijedite postupke u odlomku *Before Working on Your Computer* (Prije rada na unutrašnjosti računala).
2. Uklonite *bateriju*.
3. Uklonite *poklopac kućišta*.
4. Uklonite *oslonac za ruku*.
5. Uklonite vijke iz donjeg dijela kućišta.



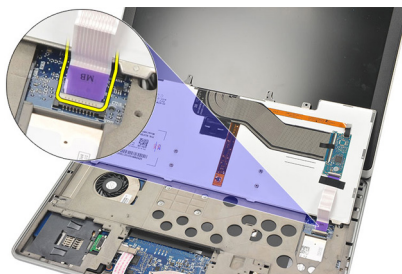
6. Okrenite računalo. Uklonite vijke iz tipkovnice.



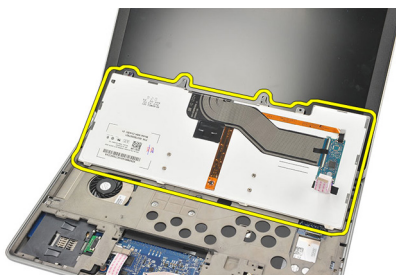
7. Izvadite tipkovnicu i okrenite je iznad ploče zaslona.



8. Odspojite kabel tipkovnice iz matične ploče.



9. Uklonite tipkovnicu iz računala.



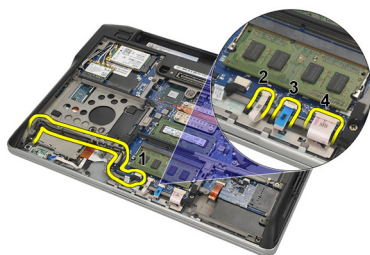
## Ugradnja tipkovnice

1. Priključite kabel tipkovnice na matičnu ploču.
2. Umetnite tipkovnicu u njezin pretinac.
3. Ponovno postavite i pritegnite vijke koji pričvršćuju tipkovnicu.
4. Okrenite računalo i pritegnite vijke kako biste pričvrstili donji dio kućišta.
5. Ponovno postavite i pritegnite vijke koji pričvršćuju tipkovnicu na oslonac za ruku.
6. Ugradite *poklopac kućišta*.
7. Ugradite *bateriju*.
8. Slijedite upute u odlomku *After Working Inside Your Computer* (Nakon rada na unutrašnjosti računala).

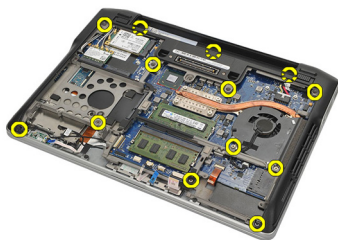


## Uklanjanje donjeg dijela kućišta

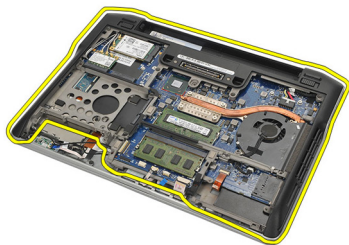
1. Slijedite postupke u odlomku *Before Working on Your Computer* (Prije rada na unutrašnjosti računala).
2. Uklonite *Secure Digital (SD)* karticu.
3. Uklonite *bateriju*.
4. Uklonite *poklopac kućišta*.
5. Uklonite *tvrdi pogon*.
6. Uklonite *Bluetooth modul*.
7. Uklonite *zvučnike*.
8. Uklonite sljedeće kabele.
  - senzor unutrašnjosti kućišta (1)
  - čitač otisaka prstiju (2)
  - podloga osjetljiva na dodir (3)
  - čitač pametne kartice (4)



9. Uklonite vijke iz donjeg dijela kućišta.



10. Počevši od stražnjeg dijela računala, lagano podignite donji dio kućišta i pažljivo odvojite naljepnicu Certifikata o autentičnosti (COA) iz računala prije podizanja cijelog donjeg dijela kućišta iz računala.



### Ugradnja donjeg dijela kućišta.

1. Poravnajte donji dio računala i pritisnite naljepnicu Certifikat o autentičnosti (eng. Certificate of Authenticity (COA) na mjesto.
2. Pritegnite vijke koji pričvršćuju donji dio kućišta.
3. Priključite sljedeće kabele:
  - sensor unutrašnjosti kućišta
  - čitač otisaka prstiju
  - podloga osjetljiva na dodir
  - čitač pametne kartice
4. Ugradite *zvučnike*.
5. Ugradite *Bluetooth modul*.
6. Ugradite *tvrdi pogon*.
7. Ugradite *poklopac kućišta*.
8. Ugradite *bateriju*.
9. Ugradite *Secure Digital (SD) karticu*.
10. Slijedite upute u odlomku *After Working Inside Your Computer* (Nakon rada na unutrašnjosti računala).

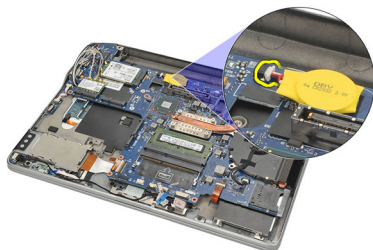


# Baterija na matičnoj ploči

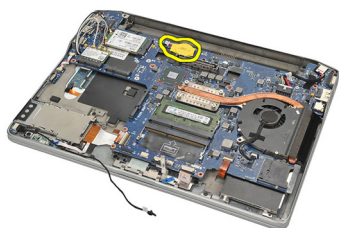
# 17

## Uklanjanje baterije na matičnoj ploči

1. Slijedite postupke u odlomku *Before Working on Your Computer* (Prije rada na unutrašnjosti računala).
2. Uklonite *Secure Digital (SD)* karticu.
3. Uklonite *bateriju*.
4. Uklonite *poklopac kućišta*.
5. Uklonite *tvrdi pogon*.
6. Uklonite *Bluetooth modul*.
7. Uklonite *zvučnike*.
8. Uklonite *donji dio kućišta*.
9. Odspojite kabel baterije na matičnoj ploči od matične ploče.



10. Uklonite bateriju matične ploče iz računala.



## Ugradnja baterije na matičnoj ploči

1. Priključite kabel baterije na matičnoj ploči u matičnu ploču.
2. Pritisnite bateriju na matičnoj ploči u njezin utor.
3. Ugradite *zvučnike*.
4. Ugradite *Bluetooth modul*.
5. Ugradite *tvrdi pogon*.
6. Ugradite *poklopac kućišta*.
7. Ugradite *bateriju*.
8. Ugradite *Secure Digital (SD) karticu*.
9. Ugradite *donji dio kućišta*.
10. Slijedite upute u odlomku *After working inside your computer* (Nakon rada na unutrašnjosti računala).

# Sklop hladila procesora

# 18

## Uklanjanje hladila

1. Slijedite postupke u odlomku *Before Working on Your Computer* (Prije rada na unutrašnjosti računala).
2. Uklonite *Secure Digital (SD)* karticu.
3. Uklonite *bateriju*.
4. Uklonite *poklopac kućišta*.
5. Uklonite *tvrdi pogon*.
6. Uklonite *Bluetooth modul*.
7. Uklonite *zvučnike*.
8. Uklonite *donji dio kućišta*.
9. Odspojite kabel CPU ventilatora iz matične ploče.



10. Otpustite pričvršne vijke iz sklopa hladila i uklonite vijke iz CPU ventilatora.



11. Uklonite sklop hladnjaka i CPU ventilatora.



## Ugradnja hladila

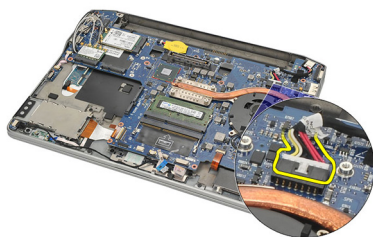
1. Poravnajte sklop hladila i CPU ventilatora na mjestu.
2. Pritegnite vijke koji pričvršćuju hladilo i CPU ventilator.
3. Priključite kabel CPU ventilatora na matičnu ploču.
4. Ugradite *donji dio kućišta*.
5. Ugradite *zvučnike*.
6. Ugradite *Bluetooth modul*.
7. Ugradite *tvrdi pogon*.
8. Ugradite *poklopac kućišta*.
9. Ugradite *bateriju*.
10. Ugradite *Secure Digital (SD) karticu*.
11. Slijedite upute u odlomku *After Working Inside Your Computer* (Nakon rada na unutrašnjosti računala).

# Priključak napajanja

# 19

## Uklanjanje priključka napajanja

1. Slijedite postupke u odlomku *Before Working on Your Computer* (Prije rada na unutrašnjosti računala).
2. Uklonite *Secure Digital (SD)* karticu.
3. Uklonite *bateriju*.
4. Uklonite *poklopac kućišta*.
5. Uklonite *tvrdi pogon*.
6. Uklonite *Bluetooth modul*.
7. Uklonite *zvučnike*.
8. Uklonite *donji dio kućišta*.
9. Odspojite kabel napajanja iz matične ploče.



10. Podignite i uklonite priključak napajanja iz računala.

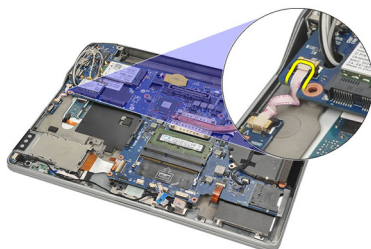


## Ugradnja priključka napajanja

1. Umetnite priključak napajanja u njegov pretinac.
2. Priključite kabel napajanja na matičnu ploču.
3. Ugradite *donji dio kućišta*.
4. Ugradite *zvučnike*.
5. Ugradite *Bluetooth modul*.
6. Ugradite *tvrdi pogon*.
7. Ugradite *poklopac kućišta*.
8. Ugradite *bateriju*.
9. Ugradite *Secure Digital (SD) karticu*.
10. Slijedite upute u odlomku *After Working Inside Your Computer* (Nakon rada na unutrašnjosti računala).

## Uklanjanje prekidača za bežičnu vezu

1. Slijedite postupke u odlomku *Before Working on Your Computer* (Prije rada na unutrašnjosti računala).
2. Uklonite *Secure Digital (SD)* karticu.
3. Uklonite *bateriju*.
4. Uklonite *poklopac kućišta*.
5. Uklonite *tvrdi pogon*.
6. Uklonite *Bluetooth modul*.
7. Uklonite *zvučnike*.
8. Uklonite *donji dio kućišta*.
9. Odspojite kabel prekidača za bežičnu vezu iz matične ploče.



10. Uklonite vijak koji pričvršćuje prekidač za bežičnu vezu.



11. Uklonite prekidač za bežičnu vezu.



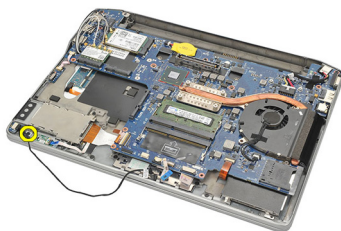
## Ugradnja prekidača za bežičnu vezu

1. Umetnite prekidač za bežičnu vezu u njegov pretinac.
2. Pritegnite jedan vijak koji pričvršćuje prekidač za bežičnu vezu na mjestu.
3. Priključite kabel prekidača za bežičnu vezu na matičnu ploču.
4. Ugradite *donji dio kućišta*.
5. Ugradite *zvučnike*.
6. Ugradite *Bluetooth modul*.
7. Ugradite *tvrdi pogon*.
8. Ugradite *poklopac kućišta*.
9. Ugradite *bateriju*.
10. Ugradite *Secure Digital (SD) karticu*.
11. Slijedite upute u odlomku *After Working Inside Your Computer* (Nakon rada na unutrašnjosti računala).

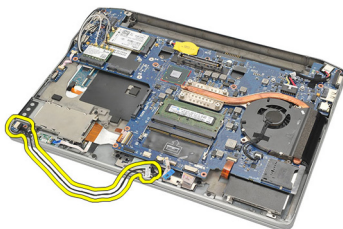


## Uklanjanje senzora unutrašnjosti kućišta

1. Slijedite postupke u odlomku *Before Working on Your Computer* (Prije rada na unutrašnjosti računala).
2. Uklonite *Secure Digital (SD)* karticu.
3. Uklonite *bateriju*.
4. Uklonite *poklopac kućišta*.
5. Uklonite *tvrdi pogon*.
6. Uklonite *Bluetooth modul*.
7. Uklonite *zvučnike*.
8. Uklonite *donji dio kućišta*.
9. Uklonite vijak koji pričvršćuje senzor unutrašnjosti kućišta.



10. Uklonite senzor unutrašnjosti kućišta s njegovim kabelom.



## Ugradnja senzora unutrašnjosti kućišta

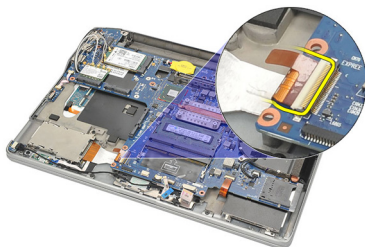
1. Umetnite senzor unutrašnjosti kućišta na njegovo mjesto.
2. Pritegnite vijak za pričvršćivanje senzora unutrašnjosti kućišta.
3. Ugradite *donji dio kućišta*.
4. Ugradite *zvučnike*.
5. Ugradite *Bluetooth modul*.
6. Ugradite *tvrdi pogon*.
7. Ugradite *poklopac kućišta*.
8. Ugradite *bateriju*.
9. Ugradite *Secure Digital (SD) karticu*.
10. Slijedite upute u odlomku *After Working Inside Your Computer* (Nakon rada na unutrašnjosti računala).

# Okvir ExpressCard

22

## Uklanjanje okvira ExpressCard

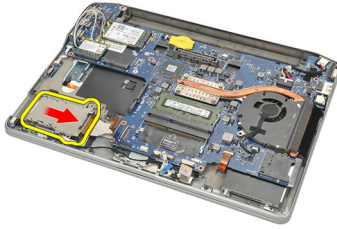
1. Slijedite postupke u odlomku *Before Working on Your Computer* (Prije rada na unutrašnjosti računala).
2. Uklonite *Secure Digital (SD)* karticu.
3. Uklonite *bateriju*.
4. Uklonite *poklopac kućišta*.
5. Uklonite *tvrdi pogon*.
6. Uklonite *Bluetooth modul*.
7. Uklonite *zvučnike*.
8. Uklonite *donji dio kućišta*.
9. Odspojite fleksibilni kabel iz matične ploče.



10. Uklonite vijke koji pričvršćuju okvir ExpressCard.



11. Izvadite okvir ExpressCard.



12. Podignite i uklonite okvir ExpressCard iz računala.



## Ugradnja okvira ExpressCard

1. Umetnite okvir ExpressCard na mjesto.
2. Pritegnite vijke koji pričvršćuju okvir ExpressCard.
3. Priključite fleksibilni kabel na matičnu ploču.
4. Ugradite *donji dio kućišta*.
5. Ugradite *zvučnike*.
6. Ugradite *Bluetooth modul*.
7. Ugradite *tvrdi pogon*.
8. Ugradite *poklopac kućišta*.
9. Ugradite *bateriju*.
10. Ugradite *Secure Digital (SD) karticu*.
11. Slijedite upute u odlomku *After Working Inside Your Computer* (Nakon rada na unutrašnjosti računala).

## Uklanjanje matične ploče

1. Slijedite postupke u odlomku *Before Working on Your Computer* (Prije rada na unutrašnjosti računala).
2. Uklonite *Secure Digital (SD)* karticu.
3. Uklonite *bateriju*.
4. Uklonite *karticu identiteta pretplatnika (eng. Subscriber Identity Module - SIM)*.
5. Uklonite *poklopac kućišta*.
6. Uklonite *memoriju*.
7. Uklonite *tvrdi pogon*.
8. Uklonite *karticu za bežičnu lokalnu mrežu (WLAN)*.
9. Uklonite *karticu za bežičnu mrežu širokog područja (WWAN)*.
10. Uklonite *Bluetooth modul*.
11. Uklonite *zvučnike*.
12. Uklonite *oslonac za ruku*.
13. Uklonite *tipkovnicu*.
14. Uklonite *donji dio kućišta*.
15. Uklonite *sklop hladila*.
16. Uklonite *priključak napajanja*.
17. Uklonite *bateriju s matične ploče*.
18. Uklonite vijke koji pričvršćuju nosač niskonaponskog diferencijalnog signaliziranja (LVDS).



19. Uklonite nosač LVDS.

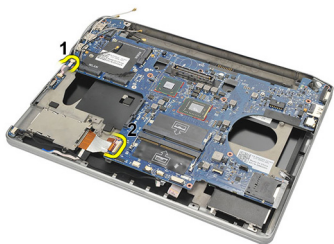


20. Odspojite kabel LVDS.

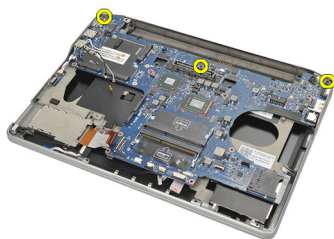


21. Okrenite računalo i uklonite sljedeće kabele s matične ploče:

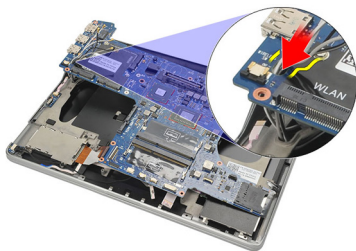
- prekidač za bežičnu vezu (1)
- ExpressCard (2)



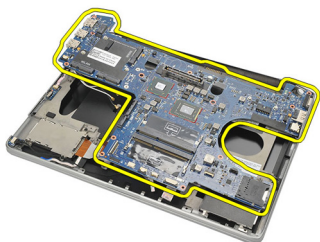
22. Uklonite vijke koji pričvršćuju matičnu ploču.



23. Podignite obje strane matične ploče s USB i HDMI priključcima i izvucite antenske kabele za bežičnu vezu iz otvora u matičnoj ploči.



24. Izvadite priključke na lijevoj strani iz njihovih otvora i uklonite ih iz matične ploče.



## Ugradnja matične ploče

1. Umetnite antenske kabele za bežičnu vezu kroz otvore na matičnoj ploči.
2. Pravilno poravnajte matičnu ploču s priključcima ulaza za eSATA, USB, slušalice/mikrofon i VGA u odgovarajuće otvore.



**NAPOMENA:** Lijevi i desni priključci trebaju pravilno nasjesti. Ako ne, ponovno podesite položaj matične ploče kako biste ih poravnali.

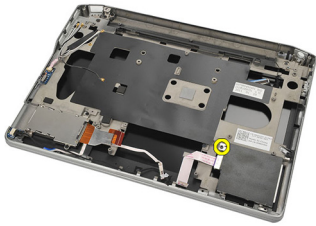
3. Pritegnite vijke koji pričvršćuju matičnu ploču na mjestu.
4. Priključite sljedeće kabele na matičnu ploču:
  - ExpressCard

- prekidač za bežičnu vezu
5. Okrenite računalo. Priključite kabel niskonaponskog diferencijalnog signaliziranja (LVDS) na matičnu ploču.
  6. Ugradnja nosača LVDS i pritegnite vijke.
  7. Ugradite *bateriju na matičnoj ploči*.
  8. Ugradite *priključak napajanja*.
  9. Ugradite *hladilo*.
  10. Ugradite *donji dio kućišta*.
  11. Ugradite *tipkovnicu*.
  12. Ugradite *oslonac za ruku*.
  13. Ugradite *zvučnike*.
  14. Ugradite *Bluetooth modul*.
  15. Ugradite *karticu za bežičnu mrežu širokog područja (WWAN)*
  16. Ugradite *karticu za bežičnu mrežu lokalnog područja (WLAN)*
  17. Ugradite *tvrdi pogon*.
  18. Ugradite *memoriju*.
  19. Ugradite *poklopac kućišta*.
  20. Ugradite *karticu modula identiteta pretplatnika (eng. Subscriber Identity Module - SIM)*
  21. Ugradite *bateriju*.
  22. Ugradite *Secure Digital (SD) karticu*.
  23. Slijedite upute u odlomku *After Working Inside Your Computer* (Nakon rada na unutrašnjosti računala).

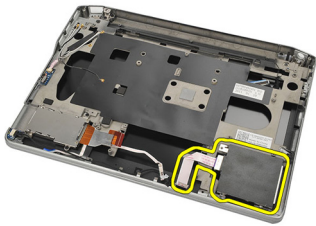


## Uklanjanje okvira pametne kartice

1. Slijedite postupke u odlomku *Before Working on Your Computer* (Prije rada na unutrašnjosti računala).
2. Uklonite *Secure Digital (SD)* karticu.
3. Uklonite *bateriju*.
4. Uklonite *karticu identiteta pretplatnika (eng. Subscriber Identity Module - SIM)*.
5. Uklonite *poklopac kućišta*.
6. Uklonite *memoriju*.
7. Uklonite *tvrdi pogon*.
8. Uklonite *karticu za bežičnu lokalnu mrežu (WLAN)*.
9. Uklonite *karticu za bežičnu mrežu širokog područja (WWAN)*.
10. Uklonite *Bluetooth modul*.
11. Uklonite *zvučnike*.
12. Uklonite *oslonac za ruku*.
13. Uklonite *tipkovnicu*.
14. Uklonite *donji dio kućišta*.
15. Uklonite *sklop hladila*.
16. Uklonite *priključak napajanja*.
17. Uklonite *bateriju s matične ploče*.
18. Uklonite *matičnu ploču*.
19. Uklonite vijak koji pričvršćuje okvir pametne kartice.



**20.** Izvadite okvir pametne kartice i uklonite ga iz računala.



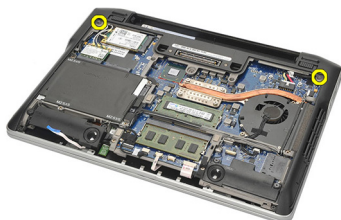
## Ugradnja okvira pametne kartice

1. Umetnite okvir pametne kartice u njegov pretinac.
2. Pritegnite vijak kako biste pričvrstili okvir pametne kartice.
3. Ugradite *matičnu ploču*.
4. Ugradite *bateriju na matičnoj ploči*.
5. Ugradite *priključak napajanja*.
6. Ugradite *hladilo*.
7. Ugradite *donji dio kućišta*.
8. Ugradite *tipkovnicu*.
9. Ugradite *oslonac za ruku*.
10. Ugradite *zvučnike*.
11. Ugradite *Bluetooth modul*.
12. Ugradite *karticu za bežičnu mrežu širokog područja (WWAN)*
13. Ugradite *karticu za bežičnu mrežu lokalnog područja (WLAN)*
14. Ugradite *tvrdi pogon*.
15. Ugradite *memoriju*.
16. Ugradite *poklopac kućišta*.
17. Ugradite *karticu modula identiteta pretplatnika (eng. Subscriber Identity Module - SIM)*
18. Ugradite *bateriju*.
19. Ugradite *Secure Digital (SD) karticu*.
20. Slijedite upute u odlomku *After Working Inside Your Computer* (Nakon rada na unutrašnjosti računala).



## Uklanjanje sklopa zaslona

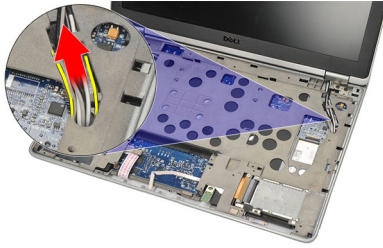
1. Slijedite postupke u odlomku *Before Working on Your Computer* (Prije rada na unutrašnjosti računala).
2. Uklonite *bateriju*.
3. Uklonite *poklopac kućišta*.
4. Uklonite *oslonac za ruku*.
5. Uklonite *tipkovnicu*.
6. Uklonite vijke iz donjeg dijela kućišta.



7. Odspojite sve antenske kabele za bežičnu vezu.



8. Okrenite računalo i lagano ga podignite. Izvucite antenske kabele za bežičnu vezu iz otvora u računalu i izvucite ih iz držača.



9. Uklonite vijke iz nosača niskonaponskog diferencijalnog signaliziranja (LVDS).




10. Uklonite nosač LVDS.



11. Odspojite LVDS kabel iz matične ploče.



12. Uklonite vijke iz šarki.

 **NAPOMENA:** Prije uklanjanja zadnjeg vijka iz šarki pazite da sklop zaslona držite čvrsto s jednom rukom. Ovo je kako biste izbjegli da ploča zaslona padne i bude oštećena.



**13.** Uklonite sklop zaslona iz računala.




## Ugradnja sklopa zaslona

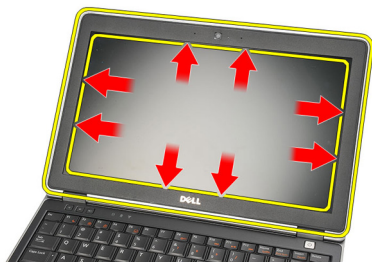
1. Poravnajte šarke zaslona na računalu.
2. Ponovno postavite i pritegnite vijke na šarkama.
3. Priključite kabel niskonaponskog diferencijalnog signaliziranja (LVDS) na matičnu ploču.
4. Ugradite nosač LVDS i ponovno postavite i pritegnite vijke kako biste ga pričvrstili.
5. Umetnite antenske kabele u držač. Podignite lagano stražnji dio računala i umetnite antenske kabele za bežičnu vezu kroz otvor u računalu. Povucite antenske kabele s dna računala.
6. Okrenite računalo. Priključite antenske kabele za bežičnu vezu na njihove odgovarajuće priključke.
7. Ponovno postavite i pritegnite vijke na donjem dijelu kućišta.
8. Ugradite *tipkovnicu*.
9. Ugradite *oslonac za ruku*.
10. Ugradite *poklopac kućišta*.
11. Ugradite *bateriju*.
12. Slijedite upute u odlomku *After Working Inside Your Computer* (Nakon rada na unutrašnjosti računala).



## Uklanjanje okvira zaslona

1. Slijedite postupke u odlomku *Before Working on Your Computer* (Prije rada na unutrašnjosti računala).
2. Uklonite *bateriju*.
3. Pomoću plastičnog šila lagano podignite gornji lijevi kut okvira zaslona. Umetnite plastično šilo uzduž strane okvira prije nego ga pomaknete u lijevo kako biste oslobodili hvataljke.

 **NAPOMENA:** Pažljivo odvojite dno okvira zaslona si sklopa zaslona jer je dno okvira čvrsto priključeno s hvataljkama i ljepljivom trakom.



4. Uklonite okvir zaslona.



## Ugradnja okvira zaslona

1. Priključite okvir zaslona na sklop zaslona i poravnajte ga prema računalu.
2. Pritisnite uzduž dna okvira prije nego ga pomaknete lijevo, desno i gore, sve dok hvataljke nisu na mjestu.
3. Ugradite *bateriju*.
4. Slijedite upute u odlomku *After Working Inside Your Computer* (Nakon rada na unutrašnjosti računala).

## Uklanjanje ploče zaslona

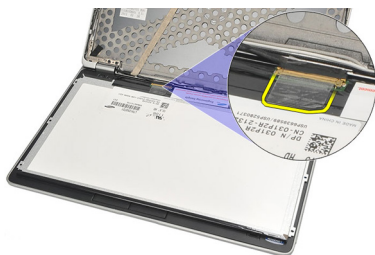
1. Slijedite postupke u odlomku *Before Working on Your Computer* (Prije rada na unutrašnjosti računala).
2. Uklonite *bateriju*.
3. Uklonite *okvir zaslona*.
4. Uklonite vijke iz ploče zaslona.



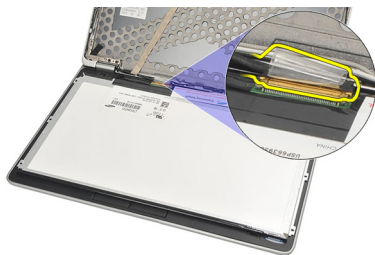
5. Preokrenite ploču zaslona preko tipkovnice.



6. Odlijepite ljepljivu traku koja pričvršćuje vezu niskonaponskog diferencijalnog signala (LVDS) na ploču zaslona.



**7.** Odspojite LVDS kabel iz ploče zaslona.



**8.** Uklonite ploču zaslona iz računala.




## Ugradnja ploče zaslona

1. Postavite ploču zaslona na vrh tipkovnice.
2. Priključite kabel niskonaponskog diferencijalnog signaliziranja (LVDS) na ploču zaslona i priključite ljepljivu traku kako biste osigurali spoj.
3. Zakrenite ploču zaslona prema gore u njezinom pretincu.
4. Ponovno postavite i pritegnite vijke koji pričvršćuju ploču zaslona.
5. Ugradite *okvir zaslona*.
6. Ugradite *bateriju*.
7. Slijedite upute u odlomku *After Working Inside Your Computer* (Nakon rada na unutrašnjosti računala).



## Uklanjanje kamere

1. Slijedite postupke u odlomku *Before Working on Your Computer* (Prije rada na unutrašnjosti računala).
2. Uklonite *bateriju*.
3. Uklonite *okvir zaslona*.

 **NAPOMENA:** Računalo ima ili modul kamere s mikrofonom ili modul samo mikrofonom. Bilo koje od to dvoje postavlja se u isti utor.

4. Odspojite kabel kamere iz modula kamere i/ili mikrofona.



5. Uklonite vijak koji pričvršćuje modul.



6. Uklonite modul kamere i/ili mikrofona tako da ga odspojite iz kabela na vrhu poklopca zaslona.



## Ugradnja kamere

1. Priključite modul kamere i/ili mikrofona na njegov kabel na gornjem poklopcu zaslona.
2. Priključite modul u njegov pretinac i pritgenite vijak kako biste ga pričvrstili.
3. Ugradite *okvir zaslona*.
4. Ugradite *bateriju*.
5. Slijedite upute u odlomku *After Working Inside Your Computer* (Nakon rada na unutrašnjosti računala).

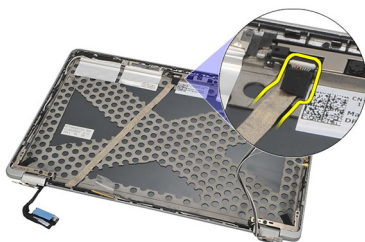


# Kabel kamere niskonaponskog diferencijalnog signaliziranja (LVDS)

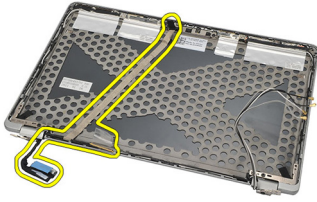
## 29

### Uklanjanje kabela niskonaponskog diferencijalnog signaliziranja (LVDS)

1. Slijedite postupke u odlomku *Before Working on Your Computer* (Prije rada na unutrašnjosti računala).
2. Uklonite *bateriju*.
3. Uklonite *poklopac kuć išta*.
4. Uklonite *oslonac za ruku*.
5. Uklonite *tipkovnicu*.
6. Uklonite *sklop zaslona*.
7. Uklonite *okvir zaslona*.
8. Uklonite *ploču zaslona*.
9. Odspojite sklop kabela LVDS/kamere/mikrofona s modula kamere i/ili mikrofona.



10. Odlijepite sklop kabela sklop kabela LVDS/kamere/mikrofona s gornjeg poklopca i uklonite ga.



## Ugradnja kabela niskonaponskog diferencijalnog signaliziranja (LVDS)

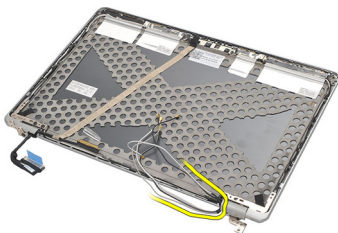
1. Prikjučite sklop kabela LVDS/kamere/mikrofona na modul kamere i/ili mikrofona.
2. Poravnajte kabel i priključite ga na vrh poklopca.
3. Ugradite *ploču zaslona*.
4. Ugradite *okvir zaslona*.
5. Ugradite *sklop zaslona*.
6. Ugradite *tipkovnicu*.
7. Ugradite *oslonac za ruku*.
8. Ugradite *poklopac kućišta*.
9. Ugradite *bateriju*.
10. Slijedite upute u odlomku *After Working Inside Your Computer* (Nakon rada na unutrašnjosti računala).

## Uklanjanje šarki zaslona

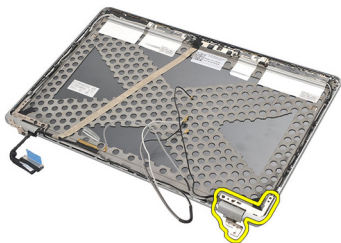
1. Slijedite postupke u odlomku *Before Working on Your Computer* (Prije rada na unutrašnjosti računala).
2. Uklonite *bateriju*.
3. Uklonite *poklopac kućišta*.
4. Uklonite *oslonac za ruku*.
5. Uklonite *tipkovnicu*.
6. Uklonite *sklop zaslona*.
7. Uklonite *okvir zaslona*.
8. Uklonite *ploču zaslona*.
9. Uklonite vijke koji pričvršćuju šarku.



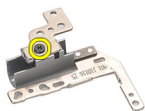
10. Oslobodite kabel za bežičnu vezu iz unutrašnjosti poklopca šarke.



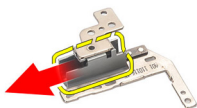
11. Rotirajte bočnu stranu šarke dok nije slobodna.



**12.** Uklonite vijak koji pričvršćuje poklopac šarke.



**13.** Uklonite poklopac šarke sa šarke. Za uklanjanje druge šarke ponovite sve korake.



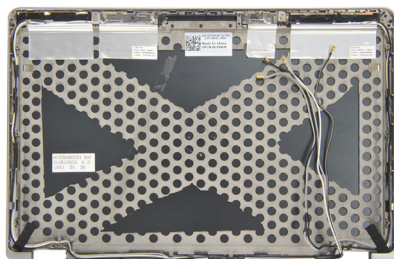
## Ugradnja šarki zaslona

1. Umetnite poklopac šarke na šarku i pritegnite vijak kako biste ga pričvrstili.
2. Umetnite antenske kabele za bežičnu vezu u poklopac šarke.
3. Umetnite i zakrenite šarku na gornji poklopac zaslona.
4. Ponovno postavite i pritegnite vijke koji pričvršćuju šarku na mjestu.
5. Ugradite *ploču zaslona*.
6. Ugradite *okvir zaslona*.
7. Ugradite *sklop zaslona*.
8. Ugradite *tipkovnicu*.
9. Ugradite *oslonac za ruku*.
10. Ugradite *poklopac kućišta*.
11. Ugradite *bateriju*.
12. Slijedite upute u odlomku *After Working Inside Your Computer* (Nakon rada na unutrašnjosti računala).



## Uklanjanje gornjeg poklopca zaslona

1. Slijedite postupke u odlomku *Before Working on Your Computer* (Prije rada na unutrašnjosti računala).
2. Uklonite *bateriju*.
3. Uklonite *poklopac kuć išta*.
4. Uklonite *oslonac za ruku*.
5. Uklonite *tipkovnicu*.
6. Uklonite *sklop zaslona*.
7. Uklonite *okvir zaslona*.
8. Uklonite *ploču zaslona*.
9. Uklonite *kameru i mikrofon*.
10. Uklonite *kabel niskonaponskog diferencijalnog signaliziranja (LVDS)*.
11. Uklonite *šarke zaslona*.
12. Uklonite poklopac zaslona.



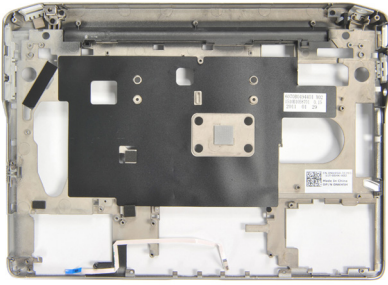
## Ugradnja gornjeg poklopca zaslona

1. Ponovno postavite gornji poklopac zaslona.
2. Ugradite *šarke zaslona*.
3. Ugradite *kabel niskonaponskog diferencijalnog signaliziranja (LVDS)*.
4. Ugradite *kameru i mikrofon*.
5. Ugradite *ploču zaslona*.
6. Ugradite *okvir zaslona*.
7. Ugradite *sklop zaslona*.
8. Ugradite *tipkovnicu*.
9. Ugradite *oslonac za ruku*.
10. Ugradite *poklopac kućišta*.
11. Ugradite *bateriju*.
12. Slijedite upute u odlomku *After Working Inside Your Computer* (Nakon rada na unutrašnjosti računala).



## Uklanjanje srednjeg kućišta

1. Slijedite postupke u odlomku *Before Working on Your Computer* (Prije rada na unutrašnjosti računala).
2. Uklonite *Secure Digital (SD)* karticu.
3. Uklonite *ExpressCard*.
4. Uklonite *bateriju*.
5. Uklonite *karticu identiteta pretplatnika (eng. Subscriber Identity Module - SIM)*.
6. Uklonite *poklopac kućišta*.
7. Uklonite *memoriju*.
8. Uklonite *tvrdi pogon*.
9. Uklonite *karticu za bežičnu lokalnu mrežu (WLAN)*.
10. Uklonite *karticu za bežičnu mrežu širokog područja (WWAN)*.
11. Uklonite *Bluetooth modul*.
12. Uklonite *zvučnike*.
13. Uklonite *oslonac za ruku*.
14. Uklonite *tipkovnicu*.
15. Uklonite *donji dio kućišta*.
16. Uklonite *sklop hladila*.
17. Uklonite *priključak napajanja*.
18. Uklonite *prekidač za bežičnu vezu*.
19. Uklonite *senzor unutrašnjosti kućišta*.
20. Uklonite *okvir ExpressCard*.
21. Uklonite *matičnu ploču*.
22. Uklonite *okvir pametne kartice*.
23. Uklonite *sklop zaslona*.
24. Uklonite srednje kućište.



## Ugradnja srednjeg kućišta

1. Ugradite srednje kućište.
2. Ugradite *sklop zaslona*.
3. Ugradite *okvir pametne kartice*.
4. Ugradite *matičnu ploču*.
5. Ugradite *okvir ExpressCard*.
6. Ugradite *senzor unutrašnjosti kućišta*.
7. Ugradite *prekidač za bežičnu vezu*.
8. Ugradite *priključak napajanja*.
9. Ugradite *hladilo*.
10. Ugradite *donji dio kućišta*.
11. Ugradite *tipkovnicu*.
12. Ugradite *oslonac za ruku*.
13. Ugradite *zvučnike*.
14. Ugradite *Bluetooth modul*.
15. Ugradite *karticu za bežičnu mrežu širokog područja (WWAN)*
16. Ugradite *karticu za bežičnu mrežu lokalnog područja (WLAN)*
17. Ugradite *tvrdi pogon*.
18. Ugradite *memoriju*.
19. Ugradite *poklopac kućišta*.
20. Ugradite *karticu modula identiteta pretplatnika (eng. Subscriber Identity Module - SIM)*
21. Ugradite *bateriju*.
22. Ugradite *ExpressCard*.
23. Ugradite *Secure Digital (SD) karticu*.
24. Slijedite upute u odlomku *After Working Inside Your Computer* (Nakon rada na unutrašnjosti računala).



## Tehničke specifikacije



**NAPOMENA:** Ponude se mogu razlikovati ovisno o regiji. Sljedeće specifikacije obuhvaćaju samo one koje prema zakonu treba isporučiti s računalom. Želite li saznati više informacija u vezi s konfiguracijom računala, kliknite na **Start** → **Pomoć** i **podrška** i odaberite opciju za pregled informacija o računalu.

---

### Podaci o sustavu

---

Set čipova	Intel Mobile QM67 poboljšani set čipova
Širina DRAM sabirnice	64-bita
Flash EPROM	SPI 64M bita + 16M bita
sabirnica PCIe Gen1	100 MHz

---

### Procesor

---

Vrste	<ul style="list-style-type: none"><li>• Intel Core i3 serija</li><li>• Intel Core i5 serija</li><li>• Intel Core i7 serija</li></ul>
L3 predmemorija	do 4 MB
Frekvencija vanjske sabirnice	1333 MHz

---

### Memorija

---

Priključak za memoriju	dva SODIMM utora
Kapacitet memorije	1 GB, 2 GB, 4 GB ili 8 GB
Vrsta memorije	DDR3 SDRAM (1333 MHz)
Minimalno memorije	2 GB
Maksimalno memorije	8 GB

<b>Audio</b>	
Tip	četverokanalni audio visoke definicije
Kontroler	IDT 92HD90
Stereo konverzija	24-bit (analogno u digitalno i digitalno u analogno)
Sučelje:	
Unutarnje	audio visoke definicije
Vanjsko	priključak za mikrofonslušalice/vanjski priključak za zvučnike
Zvučnici	dva
Unutarnje pojačalo za zvučnik	2 W (tipično) po kanal
Kontrola glasnoće	funkcije tipke tipkovnice, programski izbornici
<b>Video</b>	
Vrsta video kartice	integrirana na matičnoj ploči
Podatkovna sabirnica	integrirana video kartica
Video kontroler	Intel HD Graphics 3000
Video memorija	512 MB
<b>Komunikacije</b>	
Mrežni adapter	10/100/1000 Mbps Ethernet LAN
Bežično	ugrađeni WLAN i WWAN
<b>Ulazi i priključci</b>	
Audio	priključak za mikrofonslušalice/ priključak za zvučnike
Video	<ul style="list-style-type: none"> <li>• jedan 15-pinski VGA priključak</li> <li>• jedan 19-pinski HDMI priključak</li> </ul>
Mrežni adapter	jedan RJ-45 priključak

---

## Ulazi i priključci

---

USB	dva 4-pinska USB 2.0-kompatibilna priključka, jedan eSATA/USB 2.0-kompatibilan priključak
Čitač memorijskih kartica	jedan 3-u-1 čitač memorijskih kartica

---

## Beskontaktna kartica "smart"

---

Podržane Smart kartice/tehnologije	ISO14443A — 106 kbps, 212 kbps, 424 kbps i 848 kbps ISO14443B — 106 kbps, 212 kbps, 424 kbps i 848 kbps ISO15693 HID iClass FIPS201 NXP Desfire
------------------------------------	--

---

## Zaslon

---

Tip	WLED zaslon
Veličina	12,5 inča visoke definicije (HD)
Dimenzije:	
Visina	
okvirno s nosačem	300,40 mm (11,83 inča)
okvirno	290,50 mm (11,44 inča)
Širina	
okvirno s pcb	179,50 mm (7,06 inča)
okvirno	168,80 mm (6,65 inča)
Dijagonalno	317,50 mm (12,50 inča)
Aktivno područje (X/Y)	276,61 mm x 155,52 mm
Maksimalna razlučivost	1366 x 768 piksela na 262 K boja
Maksimalna svjetlina	200 nita
Radni kut	0° (zatvoreno) do 135°
Učestalost osvježavanja	60 Hz
Minimalni kutovi gledanja:	

---

## Zaslon

---

Vodoravno	+/- 40°
Okomito	+10°/-30°
Gustoća piksela	0,2265 mm

---

## Tipkovnica

---

Broj tipki:	Sjedinjene Države: 86 tipki Velika Britanija: 87 tipki Brazil: 87 tipki Japan: 90 tipki
Raspored	QWERTY/AZERTY/Kanji

---

## Podloga osjetljiva na dodir

---

Aktivno područje:

X-os	80,00 mm
Y-os	40,30 mm

---

## Baterija

---

Tip	<ul style="list-style-type: none"><li>• 3 ćelije (30 WHr) litij ionska "smart"</li><li>• 6 ćelija (60 WHr) litij ionska "smart"</li></ul>
-----	---

Dimenzije:

3 ćelije

Dubina	29,97 mm (1,18 inča)
Visina	19,80 mm (0,78 inča)
Širina	208,00 mm (8,19 inča)

6 ćelija

Dubina	54,10 mm (2,13 inča)
Visina	20,85 mm (0,82 inča)
Širina	214,00 mm (8,43 inča)



---

## Baterija

---

### Težina:

3 ćelije 177,00 g (0,39 lb)

6 ćelija 349,00 g (0,77 lb)

Vrijeme punjenja za baterije od 4 i 6 ćelija s isključenim računalom (s adapterom od 90 W) približno 1 sat do 80% kapaciteta i 2 sata do 100% kapaciteta.

Napon 11,10 VDC

### Raspon temperatura:

Radno od 0 °C do 35 °C (od 32 °F do 95 °F)

U mirovanju od -40 °C do 65 °C (od -40 °F do 149 °F)

Baterija na matičnoj ploči Litij-ionska baterija na matičnoj ploči 3 V CR2032

---

## AC Adapter

---

Tip 65 W i 90 W

Ulazni napon od 100 VAC do 240 VAC

Ulazna struja (maksimalno) 1,50 A

Ulazna frekvencija od 50 Hz do 60 Hz

Izlazna snaga 65 W / 90 W

### Izlazna struja

65 W 3,34 A (neprekidno)

90 W 4,62 A (neprekidno)

Nominalni izlazni napon 19,5 +/-1,0 VDC

### Raspon temperatura:

Radno od 0 °C do 40 °C (od 32 °F do 104 °F)

U mirovanju od -40°C do 70°C (od -40°F do 158°F)

---

## Fizičke karakteristike

---

Visina 24,65 mm (0,97 inča)

---

**Fizičke karakteristike**

---

Širina	309,00 mm (12,16 inča)
Dubina	226,00 mm (8,89 inča)
Težina (minimalno)	1,43 kg (3,15 lb)

---

**Okruženje**

---

Temperatura:

Radno od 0 °C do 35 °C (od 32 °F do 95 °F)

Skladištenje od -40 °C do 65 °C (od -40 °F do 149 °F)

Relativna vlažnost (maksimalno):

Radno od 10% do 90% (bez kondenzacije)

Skladištenje od 5% do 95% (bez kondenzacije)

Nadmorska visina (maksimalno):

Radno od -15,20 m do 3048 m (od -50 do 10.000 stopa)

U mirovanju od -15,20 m do 10.668 m (od -50 do 35.000 stopa)

Razina onečišćenja zraka

G1, kao što je definirano u ISA-S71.04-1985

# Program za postavljanje sustava 34

## Pregled programa za postavljanje sustava

Program za postavljanje sustava omogućuje vam da:

- promijenite informacije o konfiguraciji sustava nakon dodavanja, promjene ili uklanjanja hardvera iz računala,
- postavite ili promijenite korisničke opcije poput korisničke lozinke,
- očitajte trenutne količine memorije ili postavite vrste ugrađenog tvrdog pogona.

Prije uporabe programa za postavljanje sustava preporučuje se zapisati podatke sa zaslona programa za postavljanje za buduću upotrebu.



**OPREZ:** Ako niste stručni korisnik računala, ne mijenjajte postavke ovog programa. Neke promjene mogu uzrokovati nepravilan rad računala.

## Ulaz u program za postavljanje sustava

1. Uključite (ili ponovno pokrenite) računalo.
2. Kada se prikaže plavi logotip DELL, pratite na zaslonu kada će se prikazati poruka za pritiskanje tipke F2.
3. Kada se pojavi poruka za F2, odmah pritisnite <F2>.



**NAPOMENA:** Poruka F2 označava da je tipkovnica inicijalizirana. Ova se poruka može pojaviti vrlo brzo, stoga morate pratiti zaslon i odmah pritisnuti <F2>. Ako pritisnete <F2> prije nego što se to od vas zatraži, taj pritisak tipke neće biti zabilježen.

4. Ako predugo čekate i prikaže se logotip operacijskog sustava, nastavite čekati dok ne vidite Microsoft Windows radnu površinu, a zatim isključite računalo i pokušajte ponovno.

## Opcije izbornika programa za postavljanje sustava

Sljedeći odlomci opisuju opcije izbornika programa za postavljanje sustava.

### Općenito

Sljedeća tablica opisuje opcije izbornika **Općenito**.

<b>Opcija</b>	<b>Opis</b>
<b>Podaci o sustavu</b>	Ovaj odlomak navodi primarne značajke hardvera vašeg računala. <ul style="list-style-type: none"> <li>• Podaci o sustavu</li> <li>• Podaci o memoriji</li> <li>• Podaci o procesoru</li> <li>• Podaci o uređaju</li> </ul>
<b>Podaci o bateriji</b>	Prikazuje status baterije i vrstu AC adaptera koji je priključen na računalo.
<b>Redoslijed podizanja sustava</b>	Omogućuje vam da promijenite redoslijed u kojem računalo pokušava pronaći operativni sustav. <ul style="list-style-type: none"> <li>• Disketni pogon</li> <li>• Internal HDD (Unutarnji tvrdi pogon)</li> <li>• USB uređaj za pohranu podataka</li> <li>• CD/DVD/CD-RW pogon</li> <li>• Ugrađeni NIC</li> <li>• Cardbus NIC</li> </ul> <p>Također možete odabrati opciju Popis podizanja. Opcije su:</p> <ul style="list-style-type: none"> <li>• Naslijede</li> <li>• UEFI</li> </ul>
<b>Datum/vrijeme</b>	Omogućuje promjenu datuma i vremena.

## Konfiguracija sustava

Sljedeća tablica opisuje opcije izbornika **Konfiguracija sustava**.


<b>Opcija</b>	<b>Opis</b>
---------------	-------------



**NAPOMENA:** Konfiguracija sustava sadrži opcije i postavke vezano uz ugrađene uređaje u sustavu. Ovisno o vašem računalo i ugrađenim uređajima, stavke navedene u ovom odlomku možda će se ili neće prikazati.

<b>Integrirani NIC</b>	Omogućuje konfiguraciju integriranog mrežnog kontrolera. Opcije su: <ul style="list-style-type: none"> <li>• Disabled (Onemogućeno)</li> </ul>
------------------------	--

Opcija	Opis
<b>Upravljanje sustavom</b>	<ul style="list-style-type: none"> <li>• Enabled (Omogućeno)</li> <li>• Enabled w/PXE (Omogućeno uz PXE)</li> </ul> <p>Zadana postavka: <b>Enabled w/PXE (Omogućeno w/PXE)</b></p> <p>Omogućuje vam da kontrolirate mehanizam upravljanja sustavom. Opcije su:</p> <ul style="list-style-type: none"> <li>• Disabled (Onemogućeno)</li> <li>• DASH/ASF 2.0</li> </ul>
<b>Parallel Port (Paralelni ulaz)</b>	<p>Zadana postavka: <b>DASH/ASF 2.0</b></p> <p>Omogućuje vam konfiguraciju paralelnog ulaza na priključnoj stanici. Opcije su:</p> <ul style="list-style-type: none"> <li>• Disabled (Onemogućeno)</li> <li>• AT</li> <li>• PS2</li> <li>• ECP</li> </ul>
<b>Serijski ulaz</b>	<p>Zadana postavka: <b>AT</b></p> <p>Omogućuje konfiguraciju integriranog serijskog ulaza. Opcije su:</p> <ul style="list-style-type: none"> <li>• Disabled (Onemogućeno)</li> <li>• COM1</li> <li>• COM2</li> <li>• COM3</li> <li>• COM4</li> </ul>
<b>SATA Operation (Rad SATA uređaja)</b>	<p>Zadana postavka: <b>COM1</b></p> <p>Omogućuje vam da konfigurirate kontroler unutarnjeg SATA tvrdog pogona. Opcije su:</p> <ul style="list-style-type: none"> <li>• Disabled (Onemogućeno)</li> <li>• ATA</li> <li>• AHCI</li> <li>• RAID On</li> </ul>

Opcija	Opis
USB kontroler	<p>Zadana postavka: <b>RAID On (RAID uključeno)</b></p> <p> <b>NAPOMENA:</b> SATA je konfiguriran za podržavanje RAID načina.</p> <p>Omogućuje vam da kontrolirate USB kontroler. Opcije su:</p> <ul style="list-style-type: none"> <li>• Enable Boot Support (Omogući podršku podizanja sustava)</li> <li>• Enable External USB Port (Omogući vanjski USB ulaz)</li> </ul>
SMART izvješćivanje	<p>Zadana postavka: <b>Enable USB Controller and Enable External USB Port (Omogući USB kontroler i omogući vanjski USB ulaz)</b></p> <p>Ovo polje kontrolira jesu li pogreške tvrdog pogona za ugrađene pogone prijavljene tijekom podizanja sustava.</p>
Miscellaneous Devices (Razni uređaji)	<p>Omogućuje vam da omogućite ili onemogućite sljedeće uređaje:</p> <ul style="list-style-type: none"> <li>• unutarnji modem</li> <li>• mikrofon</li> <li>• ulazi eSATA</li> <li>• zaštita tvrdog diska od pada</li> <li>• pretinac za modul</li> <li>• ExpressCard</li> <li>• kamera</li> </ul> <p>Također možete omogućiti ili onemogućiti:</p> <ul style="list-style-type: none"> <li>• medijsku karticu i 1394</li> <li>• Omogući samo medijsku karticu</li> <li>• Onemogućiti medijsku karticu i 1394</li> </ul>
Osvjetljenje tipkovnice	<p>Zadana postavka: medijska kartica i 1394.</p> <p>Omogućuje vam da konfigurirate funkciju osvjetljenja tipkovnice. Opcije su:</p> <ul style="list-style-type: none"> <li>• Disabled (Onemogućeno)</li> </ul>

Opcija	Opis
Pogoni	<ul style="list-style-type: none"> <li>• razina je 25%</li> <li>• razina je 50%</li> <li>• razina je 75%</li> <li>• razine su 100%</li> </ul> <p>Zadana postavka: <b>Razina je 25%</b></p> <p>Omogućuje vam da konfigurirate SATA pogone na matičnoj ploči. Opcije su:</p> <ul style="list-style-type: none"> <li>• SATA-0</li> <li>• SATA-4</li> <li>• SATA-5</li> </ul> <p>Zadana postavka: Svi pogoni su omogućeni.</p>



## Video




Sljedeća tablica opisuje opcije izbornika **Video**.

Opcija	Opis
Svjetlina LCD-a	Omogućuje vam podešavanje svjetline zaslona u ovisnosti o izvoru napajanja (ON Battery (Na bateriji) i On AC (na AC)).


## Sigurnost

Sljedeća tablica opisuje opcije izbornika u izborniku **Sigurnost**.

Opcija	Opis
Lozinka administratora	<p>Omogućuje postavljanje, promjenu ili brisanje lozinke administratora (admin).</p> <p> <b>NAPOMENA:</b> Prije postavljanja lozinke sustava ili tvrdog pogona morate postaviti lozinku administratora.</p> <p> <b>NAPOMENA:</b> Brisanje lozinke administratora automatski briše lozinku sustava i lozinku tvrdog pogona.</p>

Opcija	Opis
<b>System Password (Lozinka sustava)</b>	 <b>NAPOMENA:</b> Uspješne promjene lozinke odmah stupaju na snagu.
	Zadana postavka: <b>Nije postavljeno</b>
	Omogućuje vam da postavite, promijenite ili obrišete lozinku sustava.
	 <b>NAPOMENA:</b> Uspješne promjene lozinke odmah stupaju na snagu.
	Zadana postavka: <b>Nije postavljeno</b>
<b>Lozinka unutarnjeg HDD-0 (tvrdi pogon)</b>	Omogućuje vam da postavite ili promijenite unutarnji tvrdi pogon sustava.
	 <b>NAPOMENA:</b> Uspješne promjene lozinke odmah stupaju na snagu.
	Zadana postavka: <b>Nije postavljeno</b>
<b>Password Bypass (Zaobilaženje lozinke)</b>	Omogućuje vam da omogućite ili onemogućite odobrenje za zaobilaženje lozinke sustava i unutarnjeg HDD-a kad su postavljene. Opcije su:
	<ul style="list-style-type: none"> <li>• Disabled (Onemogućeno)</li> <li>• zaobiđi podizanje sustava</li> </ul>
	Zadana postavka: <b>Disabled (Onemogućeno)</b>
<b>Promjena lozinke</b>	Omogućava vam da omogućite ili onemogućite promjene na lozinkama sustava ili tvrdog pogona kada je postavljena lozinka administratora.
	Zadana postavka: <b>Allow Non-Admin Password Changes (Dopusti promjene lozinke koje nisu administratorske)</b>
<b>Jačina lozinke</b>	Omogućuje vam da uključite opciju da uvijek postavljate jake lozinke.
	Zadana postavka: <b>Disabled (Onemogućeno)</b>



Opcija	Opis
<b>Sigurnost TPM</b>	<p>Omogućuje vam da omogućite pouzdani modul platforme (eng. Trusted Platform Module (TPM) tijekom POST-a.</p> <p>Zadana postavka: <b>Disabled (Onemogućeno)</b></p>
<b>Computrace</b>	<p>Omogućuje vam aktivaciju ili deaktivaciju opcionalnog Computrace softvera. Opcije su:</p> <ul style="list-style-type: none"> <li>• Deaktivirano</li> <li>• Disable (Onemogućeno)</li> <li>• Aktivirano</li> </ul> <p> <b>NAPOMENA:</b> Opcije Aktiviraj i Deaktiviraj trajno će aktivirati ili deaktivirati značajku i daljnje promjene neće biti dopuštene.</p> <p>Zadana postavka: <b>Deactivate (Deaktiviraj)</b></p>
<b>CPU XD Support (Podrška za CPU XD)</b>	<p>Omogućuje ili onemogućuje način rada Execute Disable (Onemogućeno izvršenje) procesora.</p> <p>Zadana postavka: <b>Enabled (Omogućeno)</b></p>
<b>Promjene u postavljanju koje nije postavio administrator</b>	<p>Omogućuje vam odrediti jesu li dozvoljene promjene opciji postavljanja kad je postavljena lozinka administratora. Ako je onemogućena, opcije postavljanja zaključane su lozinkom administratora.</p> <p>Zadana postavka: <b>Disabled (Onemogućeno)</b></p>
<b>Password Configuration (Konfiguracija lozinke)</b>	<p>Omogućuje vam odrediti minimalnu i maksimalnu duljinu lozinke administratora i sustava.</p>
<b>Admin Setup Lockout (Zaključavanje od strane administratora)</b>	<p>Omogućuje vam spriječiti korisnike od ulaznje u program za postavljanje kad je postavljena lozinka administratora.</p> <p>Zadana postavka: <b>Disabled (Onemogućeno)</b></p>


## Performanse

Sljedeća tablica opisuje opcije izbornika **Performanse**.

Opcija	Opis
<b>Podrška više jezgri</b>	<p>Omogućuje vam da omogućite ili onemogućite podršku više jezgri za procesor. Opcije su:</p> <ul style="list-style-type: none"><li>• Sve</li><li>• 1</li><li>• 2</li></ul> <p>Zadana postavka: <b>All (Sve)</b></p>
<b>Intel SpeedStep</b>	<p>Omogućuje vam da omogućite ili onemogućite značajku Intel SpeedStep.</p> <p>Zadana postavka: <b>Enabled (Omogućeno)</b></p>
<b>C stanje kontrola</b>	<p>Omogućuje vam da omogućite ili onemogućite dodatne korake stanja mirovanja procesora.</p> <p>Zadana postavka: opcije <b>C stanja, C3, C6, Poboljšano C-stanje</b> i <b>C7</b> opcije su odabrane/omogućene.</p>
<b>Ograničenje CPUID</b>	<p>Omogućuje vam da ograničite maksimalnu vrijednost standardne CPUID funkcije koju će procesor podržati.</p> <p>Zadana postavka: <b>Enable CPUID Limit (Omogućiti ograničenje CPUID)</b></p>
<b>Intel TurboBoost</b>	<p>Omogućuje vam da omogućite ili onemogućite način rada TurboBoost procesora.</p> <p>Zadana postavka: <b>Enabled (Omogućeno)</b></p>
<b>Kontrola višestrukog procesiranja (HyperThread)</b>	<p>Omogućuje vam da omogućite ili onemogućite HyperThreading u procesoru.</p> <p>Zadana postavka: <b>Enabled (Omogućeno)</b></p>

## Upravljanje napajanjem

Sljedeća tablica opisuje opcije izbornika **Upravljanjem napajanjem**.

Opcija	Opis
<b>AC Behaviour (POST ponašanje)</b>	<p>Omogućuje vam da omogućite ili onemogućite računalo od automatskog uključivanja kada je priključen AC adapter.</p> <p>Zadana postavka: <b>Disabled (Onemogućeno)</b></p>
<b>Auto On Time (Automatsko uključivanje)</b>	<p>Omogućuje vam da odredite vrijeme u kojemu se računalo mora automatski uključiti. Opcije su:</p> <ul style="list-style-type: none"> <li>• Disabled (Onemogućeno)</li> <li>• Every Day (Svaki dan)</li> <li>• Weekdays (U tjednu)</li> </ul>
<b>USB podrška za podizanje</b>	<p>Omogućuje vam da omogućite USB uređaje da podižu sustav iz stanja čekanja.</p> <p>Zadana postavka: <b>Disabled (Onemogućeno)</b></p>
<b>Kontrola bežičnog radija</b>	<p> <b>NAPOMENA:</b> Ova je značajka funkcionalna samo kad je priključen AC adapter. Ako je AC adapter uklonjen tijekom načina rada u stanju čekanja, program za podizanje sustava će ukloniti napajanje iz svih USB ulaza kako bi očuvao snagu baterije.</p>
<b>Uključivanje na LAN/WLAN</b>	<p>Omogućuje vam da omogućite ili onemogućite funkciju koja automatski prebacuje iz žične ili bežične mreže bez ovisnosti o fizičkoj vezi.</p> <p>Zadana postavka: odabrane su opcije <b>Control WLAN radio (Kontrola WLAN radija)</b> i <b>Control WWAN radio (Kontrola WWAN radija)</b>.</p>

Opcija	Opis
<b>ExpressCharge</b>	<p>posebnog bežičnog LAN signala. Podizanje iz načina rada u stanju mirovanja nije pod utjecajem ove postavke i mora biti omogućeno u operativnom sustavu. Ova funkcija radi samo kad je računalo priključeno na AC napajanje.</p> <ul style="list-style-type: none"> <li>• Disabled (Onemogućeno) — ne dopušta pokretanje sustava kada primi signal za podizanje od LAN-a ili bežičnog LAN-a.</li> <li>• LAN Only (Samo LAN) — dopušta uključivanje sustava koje je potaknuto posebnim LAN signalima.</li> <li>• WLAN Only (Samo WLAN) — dopušta uključivanje sustava koje je potaknuto posebnim WLAN signalima.</li> <li>• LAN or WLAN (LAN ili WLAN) — omogućuje da sustav bude podignut posebnim LAN ili bežičnim LAN signalima.</li> </ul> <p>Zadana postavka: <b>Disabled (Onemogućeno)</b></p>

**ExpressCharge**

Omogućuje vam da omogućite ili onemogućite značajku ExpressCharge. Opcije su:

- Standard
- ExpressCharge

Zadana postavka: **ExpressCharge**

**Ponašanje punjača**

Omogućuje vam da omogućite ili onemogućite.

Zadana postavka: **Enabled (Omogućeno)**

**POST Behaviour (POST ponašanje)**

Sljedeća tablica opisuje opcije izbornika **POST ponašanje**.

Opcija	Opis
<b>Upozorenja adaptera</b>	Omogućuje vam da omogućite ili onemogućite poruke upozorenja programa

Opcija	Opis
Tipkovnica (ugrađena)	<p>za postavljanje sustava (BIOS) kada koristite određeni adapter.</p> <p>Zadana postavka: <b>Enable Adapter Warnings (Omogući upozorenja adaptera)</b></p> <p>Omogućuje vam da odaberete jedan od dva načina za aktivaciju tipkovnice koja je ugrađena u unutarnju tipkovnicu.</p> <ul style="list-style-type: none"> <li>• Fn Key Only (Samo tipka Fn)</li> <li>• By Num Lk (Zaključavanje brojki)</li> </ul>
Miš/podloga osjetljiva na dodir	<p>Omogućuje vam da odredite kako sustav radi s unosom mišem i podlogom osjetljivom na dodir. Opcije su:</p> <ul style="list-style-type: none"> <li>• serijski miš</li> <li>• PS2 miš</li> <li>• podloga osjetljiva na dodir/PS-2 miš</li> </ul>
Omogući tipku Numlock	<p>Zadana postavka: <b>Touchpad/PS-2 On (Uključeno podloga osjetljiva na dodir/PS-2 miš)</b></p> <p>Omogućuje vam da omogućite ili onemogućite tipku NumLock kod podizanja računala.</p> <p>Zadana postavka: <b>Enable Numlock (Omogući tipku Numlock)</b></p>
Emulacija tipke Fn	<p>Omogućuje vam da postavite opciju gdje je tipka &lt;Scroll Lock&gt; korištena za simulaciju funkcije tipke &lt;Fn&gt;.</p> <p>Zadana postavka: <b>Enable Fn Key Emulation (Omogući emulaciju tipke Fn)</b></p>
Keyboard Errors (Pogreške tipkovnice)	<p>Ovo polje određuje jesu li pogreške vezane za tipkovnicu prijavljene tijekom podizanja sustava.</p>
POST prečaci	<p>Omogućuju vam da omogućite poruku zaslona o prijavi koja naznačuje niz tipki za</p>

Opcija	Opis
<b>Brzo podizanje</b>	<p>pristup izborniku opcija programa za postavljanje sustava.</p> <p>Zadana postavka: <b>Enable F12 Boot Option Menu (Omogući izbornik opcija za podizanje F12)</b></p> <p>Omogućuje vam postaviti opciju za ubrzavanje postupka podizanja sustava. Opcije su:</p> <ul style="list-style-type: none"> <li>• minimalno</li> <li>• temeljito</li> <li>• Auto</li> </ul> <p>Zadana postavka: <b>Thorough (Temeljito)</b></p>

### Podrška virtualizaciji

Sljedeća tablica opisuje opcije izbornika **Podrške virtualizaciji**.

Opcija	Opis
<b>Virtualization (Virtualizacija)</b>	<p>Omogućuje vam da omogućite ili onemogućite Intel tehnologiju virtualizacije.</p> <p>Zadana postavka: <b>Enable Intel Virtualization Technology (Omogući Intel tehnologiju virtualizacije)</b></p>
<b>VT for Direct I/O (VT za izravni ulaz/izlaz)</b>	<p>Omogućuje vam da omogućite ili onemogućite tehnologiju virtualizacije za izravni ulaz/izlaz.</p> <p>Zadana postavka: <b>Disabled (Onemogućeno)</b></p>
<b>Pouzdana izvršenje</b>	<p>Ova opcija specificira da li Measured Virtual Machine Monitor (MVMM) može iskoristiti mogućnosti dodatnog softvera pruženog od tehnologije za pouzdano izvršenje Intel. Za korištenje ove značajke moraju biti omogućeni TPM virtualizirana tehnologija i virtualizirana tehnologija za izravan ulaz/izlaz.</p>

Opcija	Opis
	Zadana postavka: <b>Disabled (Onemogućeno)</b>


## Bežično

Sljedeća tablica opisuje opcije izbornika **Bežično**.

Opcija	Opis
<b>Prekidač za bežičnu vezu</b>	Omogućuje vam postavljanje bežičnog uređaja koji se može kontrolirati putem prekidača za bežičnu vezu. Opcije su: <ul style="list-style-type: none"> <li>• WWAN</li> <li>• WLAB</li> <li>• Bluetooth</li> </ul> Zadana postavka: Sve opcije su odabrane.
<b>Omogući bežični uređaj</b>	Omogućuje vam da omogućite ili onemogućite bežične uređaje. Zadana postavka: Sve opcije su odabrane.

## Održavanje

Sljedeća tablica opisuje opcije izbornika **Održavanje**.

Opcija	Opis
<b>Servisna oznaka</b>	Prikazuje servisnu oznaku vašeg računala.  <b>NAPOMENA:</b> Ako servisna oznaka nije bila postavljena za ovaj sustav, računalo će automatski prikazati zaslon kad korisnik uđe u BIOS. Od vas će se tražiti da unesete Servisnu oznaku
<b>Oznaka sredstva</b>	Prikazuje oznaku sredstva.
<b>SERR poruke</b>	Ovo polje kontrolira mehanizam SERR poruka. Neke grafičke kartice zahtijevaju da mehanizam SERR poruka bude onemogućen.






## System Logs (Dnevnici sustava)

Sljedeća tablica opisuje opcije izbornika **Dnevnici sustava**.

<b>Opcija</b>	<b>Opis</b>
<b>BIOS Events (BIOS događaji)</b>	Omogućuje vam da pregledate i obrišete događaje POST programa za podizanje sustava (BIOS).
<b>DellDiag Events (DellDiag događaji)</b>	Omogućuje vam da pregledate i obrišete događaje DellDiag.
<b>Thermal Events (Toplinski događaji)</b>	Omogućuje vam da pregledate i obrišete toplinske događaje.
<b>Power Events (Događaji napajanja)</b>	Omogućuje vam da pregledate i obrišete događaje napajanja.



## Svjetla statusa uređaja

-  Uključuju se kada uključite računalo i trepere kada se računalo nalazi u načinu za upravljanje energijom.
-  Uključuje se kada računalo očitava ili zapisuje podatke.
-  Svijetli ili treperi kako bi pokazala napunjenost baterije.
-  Uključuje se kada je omogućena bežična mreža.
-  Uključuje se kada je omogućena kartica s Bluetooth bežičnom tehnologijom. Kako biste isključili samo funkciju Bluetooth bežične tehnologije, desnom tipkom miša kliknite ikonu na traci sustava i odaberite Disable Bluetooth Radio (Onemogućiti Bluetooth radijsku vezu).

## Svjetla statusa baterije

Ako je računalo priključeno u električnu utičnicu, svjetlo baterije funkcionira na sljedeći način:

- **Naizmjenično treperenje žutog i bijelog svjetla** — Na vaše prijenosno računalo priključen je AC adapter koji nije proizvela tvrtka Dell i koje ne podržava vaše prijenosno računalo.
- **Naizmjenično treperenje žutog i svijetljenje bijelog svjetla** — Privremeni kvar baterije s priključenim AC adapterom.
- **Trajno treperenje žutog svjetla** — Ozbiljan kvar baterije s priključenim AC adapterom.
- **Nema svjetlosti** — Baterija je potpunog napunjena s priključenim AC adapterom.
- **Uključeno bijelo svjetlo** — Baterija se puni s priključenim AC adapterom.

## LED svjetla kodova pogrešaka

Sljedeća tablica pokazuje moguća LED svjetla kodova koji se mogu prikazati u situaciji kada računalo nije u mogućnosti dovršiti testove.

## Dijagnostička LED svjetla

## Opis pogreške

HDD/ LED svjetla pohranj ivanja podata ka	LED svjetlo baterij e	LED svjetlo za bežičn u vezu
		

Treperi	Svijetli	Svijetli	Mikrokontroler ima kontrolu sustava do procesora. Do ovog koda dolazi ako nije detektiran procesor.
Svijetli	Treperi	Svijetli	Došlo je do problema s memorijom.
Treperi	Treperi	Treperi	Došlo je do kvara komponente matične ploče.
Treperi	Treperi	Svijetli	Video kartica sprječava sustav da dovrši POST.
Treperi	Treperi	Off (Isključ eno)	Tipkovnica sprječava sustav da dovrši POST.
Treperi	Off (Isključ eno)	Treperi	Došlo je do problema USB kontrolera tijekom pokretanja.
Svijetli	Treperi	Treperi	Nisu instalirani SODIMM-i.
Treperi	Svijetli	Treperi	Došlo je do problema LCD-a tijekom pokretanja.
Off (Isključ eno)	Treperi	Treperi	Modem sprječava sustav da dovrši POST.

## Kontaktiranje tvrtke Dell



**NAPOMENA:** Ako nemate aktivnu vezu sa internetom, kontaktne informacije možete naći na računu kojeg ste dobili kod kupnje proizvoda, popisu pakiranih proizvoda, računu ili katalogu proizvoda tvrtke Dell.

Tvrtka Dell pruža nekoliko opcija za podršku i uslugu kojima možete pristupiti preko interneta ili telefona. Njihova dostupnost ovisi o državi i proizvodu, tako da neke usluge možda neće biti dostupne u vašoj regiji. Ako se želite obratiti tvrtki Dell u vezi prodaje, tehničke podrške ili problema oko korisničke podrške:

1. posjetite **support.dell.com**.
2. Odaberite kategoriju podrške.
3. Ako niste korisnik iz SAD-a odaberite kod zemlje na dnu stranice ili odaberite **Sve** za pregled više izbora.
4. Odaberite odgovarajući uslugu ili vezu za podršku na temelju vaših potreba.